

**T.C.**  
**ÇAL KAYMAKAMLIĞI**  
**AKKENT CUMHURİYET İLKOKULU**



**AKKENT CUMHURİYET İLKOKULU**  
**2024-2028 STRATEJİK PLANI**

## İSTİKLALMARŞI

Korkma, sönmez bu şafaklarda yüzen al sancak;  
Sönmeden yurdumun üstünde tüten en son ocak.  
O benim milletimin yıldızıdır, parlayacak;  
O benimdir, o benim milletimindir ancak.

Çatma, kurban olayım, çehreni ey nazlı hilal!  
Kahraman ırkıma bir gül! Ne bu şiddet, bu celal?  
Sana olmaz dökülen kanlarımız sonra helal...  
Hakkıdır Hakk'a tapan milletimin istiklal!

Ben ezelden beridir hür yaşadım, hür yaşarım.  
Hangi çılgın bana zincir vuracakmış? Şaşarım!  
Kükremiş sel gibiyim, bendimi çiğner, aşarım.  
Yırtarım dağları, enginlere sığmam taşarım.

Garbın afakını sarmışsa çelik zırhlı duvar,  
Benim iman dolu göğsüm gibi serhaddim var.  
Ulusun, korkma! Nasıl böyle bir imanı boğar,  
"Medeniyet!" dediğin tek dişi kalmış canavar?

Arkadaş! Yurduma alçakları uğratma sakın.  
Siper et gövdeni, dursun bu hayasızca akın.  
Doğacaktır sana va'dettiği günler Hakk'ın...  
Kim bilir, belki yarın, belki yarından da yakın.

Bastığın yerleri "toprak!" diyerek geçme, tanı:  
Düşün altındaki binlerce kefensiz yatanı.  
Sen şehit oğlusun, incitme, yazıktır atanı.  
Verme, dünyaları alsan da, bu cennet vatanı.

Kim bu cennet vatanın uğruna olmaz ki feda?  
Şüheda fışkıracak toprağı sıksan, şüheda!  
Canı, cananı bütün varımı alsın da Huda,  
Etmesin tek vatanımdan beni dünyada cüda.

Ruhumun senden, İlahi, şudur ancak emeli:  
Değmesin mabedimin göğsüne namahrem eli.  
Bu ezanlar ezanlar-ki şahadetleri dinin temeli  
Ebedi yurdumun üstünde benim inlemeli.

O zaman vecd ile bin secde eder-varsa-taşım,  
Her cerihamdan, İlahi, boşanıp kanlı yaşım,  
Fışkırır ruh-ı mücerred gibi yerden na'sım;  
O zaman yükselerek arşa değer belki başım.

Dalgalan sen de şafaklar gibi ey şanlı hilal!  
Olsun artık dökülen kanlarımın hepsi helal!  
Ebediyen sana yok, ırkıma yok izmihlal:  
Hakkıdır, hür yaşamış bayrağımın hürriyet;  
Hakkıdır, Hakk'a tapan, milletimin istiklal!

Mehmet Akif ERSOY

Öğretmenler;  
Yeni Nesil Sizin  
Eseriniz Olacaktır.

H. Atatürk



## GENÇLİĞE HİTABE

Ey Türk gençliği! Birinci vazifen, Türk istiklalini, Türk cumhuriyetini, ilelebet, muhafaza ve müdafaa etmektir.

Mevcudiyetinin ve istikbalinin yegane temeli budur. Bu temel, senin, en kıymetli hazinendir. İstikbalde dahi, seni, bu hazineden, mahrum etmek isteyecek, dahili ve harici, bedhahların olacaktır. Bir gün, istiklal ve cumhuriyeti müdafaa mecburiyetine düşersen, vazifeye atılmak için, içinde bulunacağın vaziyetin imkan ve şeraitini düşünmeyeceksin! Bu imkan ve şerait, çok namüsaıt bir mahiyette tezahür edebilir. İstiklal ve cumhuriyetine kastedecek düşmanlar, bütün dünyada emsali görülmemiş bir galibiyetin mümselli olabilirler. Cebren ve hile ile aziz vatanın, bütün kaleleri zapt edilmiş, bütün tersanelerine girilmiş, bütün ordular dağıtılmış ve memleketin her köşesi bilfiil işgal edilmiş olabilir. Bütün bu şeraitten daha elim ve daha vahim olmak üzere, memleketin dahilinde, iktidara sahip olanlar gaflet ve dalalet ve hatta hıyanet içinde bulunabilirler. Hatta bu iktidar sahipleri şahsi menfaatlerini, müstevlerin siyasi emelleriyle tevhit edebilirler. Millet, fakr u zaruret içinde harap ve bitap düşmüş olabilir.

Ey Türk istikbalinin evladı! İşte, bu ahval ve şerait içinde dahi, vazifen; Türk istiklal ve cumhuriyetini kurtarmaktır! Muhtaç olduğun kudret, damarlarındaki asil kanda, mevcuttur!

H. Atatürk

## SUNUŞ

Çok hızlı gelişen, deęişen teknolojilerle bilginin deęişim süreci de hızla deęişmiş ve başarı için sistemli ve planlı bir çalışmayı kaçınılmaz kılmıştır. Sürekli deęişen ve gelişen ortamlarda çağın gerekleri ile uyumlu bir eğitim öğretim anlayışını sistematik bir şekilde devam ettirebilmemiz, belirlediğimiz stratejileri en etkin şekilde uygulayabilmemiz ile mümkün olacaktır. Başarılı olmak da iyi bir planlama ve bu planın etkin bir şekilde uygulanmasına bağlıdır.

Kapsamlı ve özgün bir çalışmanın sonucu hazırlanan Stratejik Plan okulumuzun çaęa uyumu ve gelişimi açısından tespit edilen ve ulaşılması gereken hedeflerin yönünü doğrultusunu ve tercihlerini kapsamaktadır. Katılımcı bir anlayış ile oluşturulan Stratejik Plânın, okulumuzun eğitim yapısının daha da güçlendirilmesinde bir rehber olarak kullanılması amaçlanmaktadır.

Belirlenen stratejik amaçlar doğrultusunda hedefler güncellenmiş ve okulumuzun 2024-2028 yıllarına ait stratejik plânı hazırlanmıştır.

Bu planlama; 5018 sayılı Kamu Mali Yönetimi ve Kontrol Kanunu gereęi, Kamu kurumlarında stratejik planlamanın yapılması gereklilięi esasına dayanarak hazırlanmıştır. Zoru hemen başarırız, imkânsızı başarmak zaman alır.

Okulumuza ait bu planın hazırlanmasında her türlü özveriyi gösteren ve sürecin tamamlanmasına katkıda bulunan idarecilerimize, stratejik planlama ekiplerimize, İlçe Milli Eğitim Müdürlüğümüz Strateji Geliştirme Bölümü çalışanlarına teşekkür ediyor, bu plânın başarıyla uygulanması ile okulumuzun başarısının daha da artacağına inanıyor, tüm personelimize başarılar diliyorum.

**Mehmet ÇELİK**

**Okul Müdürü**

# İÇİNDEKİLER

## ❖ GİRİŞ

## ❖ HAZIRLIK DÖNEMİ

- PLANIN SAHİPLENİLMESİ
- PLANLAMA SÜRECİNİN ORGANİZASYONU
- İHTİYAÇLARIN TESPİTİ
- ZAMAN PLANI
- HAZIRLIK PROGRAMI

## ❖ DURUM ANALİZİ

- KURUMSAL TARİHÇE
- UYGULANMAKTA OLAN STRATEJİK PLANIN DEĞERLENDİRİLMESİ
- MEVZUAT ANALİZİ
- ÜST POLİTİKA BELGELERİ ANALİZİ
- PROGRAM-ALT PROGRAM ANALİZİ
- FAALİYET ALANLARI İLE ÜRÜN VE HİZMETLERİN BELİRLENMESİ
- PAYDAŞ ANALİZİ
- KURULUŞ İÇİ ANALİZ
- PESTLE ANALİZİ

- GZFT ANALİZİ
- TESPİT VE İHTİYAÇLARIN BELİRLENMESİ

#### ❖ GELECEĞE BAKIŞ

- MİSYON
- VİZYON
- TEMEL DEĞERLER

#### ❖ AMAÇLAR

- HEDEFLER
- PERFORMANS GÖSTERGELERİ
- STRATEJİLER
- STRATEJİK PLAN

#### ❖ PERFORMANS PROGRAMI

- PERFORMANS HEDEFLERİ FAALİYET VE PROJELER

#### ❖ İZLEME VE DEĞERLENDİRME

- FAALİYET RAPORU İLE İZLEME VE DEĞERLENDİRME RAPORU

## GİRİŞ

Milli Eğitim Bakanlığı Strateji Geliştirme Başkanlığı'nın 06.10.2022 tarih, E-66968699- 10.06.01-60162336 sayılı yazı ve 2022/21 nolu Genelgesi ve ekli MEB 2024-2028 Stratejik Plan Hazırlık Programı gereğince okulumuzda 2024-2028 Stratejik Planı hazırlık çalışmalarına başlanmıştır.

Hazırlanacak stratejik planın, politika belirleme ve maliyetlendirme kapasitesini güçlendirmesi, amaç ve hedeflere dayalı yönetim anlayışı ile bütçelemeyi geliştirmesi ve kamu hizmetlerinin arzında, yararlanıcı taleplerine duyarlılığın artırılmasını sağlaması beklenmektedir.

Planlı hizmet sunumu, politika geliştirme, belirlenen politikaların eylem planlarını hazırlama, programlar ve bütçelere dayandırma ile uygulamayı etkili bir şekilde izleme ve değerlendirilmesini sağlamaya yönelik temel bir araç olarak benimsenen stratejik planlama; bir yandan kamu mali yönetimine etkinlik kazandırırken, diğer yandan kamu idarelerinin kurumsal kültür ve kimliğinin gelişimi ile güçlendirilmesine destek olmaktadır.

Okulumuzdaki stratejik planlama çalışmaları, kurumsal sorumluluk ve şeffaflık esaslı, daha akılcı, somut, sonuç odaklı ve planlı hizmet üretilmesi, daha sürdürülebilir politikalar oluşturulmasına katkı sağlaması amacıyla oluşturulacaktır.

Bu kapsamda Akkent Cumhuriyet İlkokulu'nun Stratejik Planı, kalkınma planları, programlar, ilgili mevzuat ve temel ilkeler çerçevesinde geleceğe ilişkin misyon ve vizyon oluşturmak, stratejik amaçlar ve ölçülebilir hedefler saptamak, performanslarını önceden belirlenmiş olan göstergeler doğrultusunda ölçmek ve bu sürecin izleme ve değerlendirmesini yapmak amacıyla katılımcı yöntemlerle hazırlanacaktır.

Stratejik Plan çalışmalarını yürütmek üzere oluşturulan Stratejik Plan Hazırlık Süreci ve Durum Analizi Komisyonu ile Strateji Geliştirme Koordinasyon ekibinin, plan taslak çalışmalarının yönlendirilmesi amacıyla oluşturulan Strateji Geliştirme Kurulunun, İlçe Millî Eğitim Müdürlüğü'nün onayına kadarki süreçleri kapsayan her bir aşamada, tüm birimlerimizin ve birimleri temsil eden çalışanların stratejik planlama sürecine dahil edilmesi, planın uygulanabilirliği açısından önem arz etmektedir.

## HAZIRLIK DÖNEMİ

- **PLANIN SAHIPLENİLMESİ**

Okulumuz Yönetimi, tespit edilen hedeflere ulaşmak için karar verme süreçlerine olumlu katkılar sağlaması beklenen stratejik planlama çalışmalarına tam olarak destek sağlamıştır. Bu bağlamda stratejik planlama çalışmaları, okulumuzun yönetimince benimsenmiş ve Geliştirme Kurulunun katkı ve kararları ile Stratejik Plan Hazırlık Süreci ve Durum Analizi Komisyonu oluşturulmuştur. Okul Müdürlüğünün 21.02.2023 tarihli ve 602.02- 70757696 sayılı yazıları ile bu hususlar ve hazırlık ayrıntıları belirtilerek, okul çalışanlarının stratejik planlama çalışmalarına desteğinin sağlanması ve çalışmaların sahiplenilmesi istenilmiştir. Stratejik planlama okul içinde belirli bir birimin ya da kişinin işi olarak görülmemelidir. Stratejik planlamanın başarılı olması ancak okulun tüm çalışanlarının planı sahiplenmesiyle mümkündür.

## Hazırlık Dönemi

Planın Sahiplenilmesi  
Planlama Sürecinin Organizasyonu  
İhtiyaçların Tespiti  
Zaman Planı  
Hazırlık Programı



## Durum Analizi

|                  |  |                 |                                |                               |  |                |                         |                |              |                                     |
|------------------|--|-----------------|--------------------------------|-------------------------------|--|----------------|-------------------------|----------------|--------------|-------------------------------------|
| Kurumsal Tarihçe | Uygulanmakta Olan Stratejik Planın Değerlendirilmesi | Mevzuat Analizi | Üst Politika Belgeleri Analizi | Program - Alt Program Analizi | Faaliyet Alanları ile Ürün ve Hizmetlerin Belirlenmesi | Paydaş Analizi | Kuruluş İçerisi Analizi | PESTLE Analizi | GZFT Analizi | Tespit ve İhtiyaçların Belirlenmesi |
|------------------|--|-----------------|--------------------------------|-------------------------------|--|----------------|-------------------------|----------------|--------------|-------------------------------------|



Geleceğe Bakış  
Misyon  
Vizyon  
Temel Değerler



## Amaçlar

### Hedefler

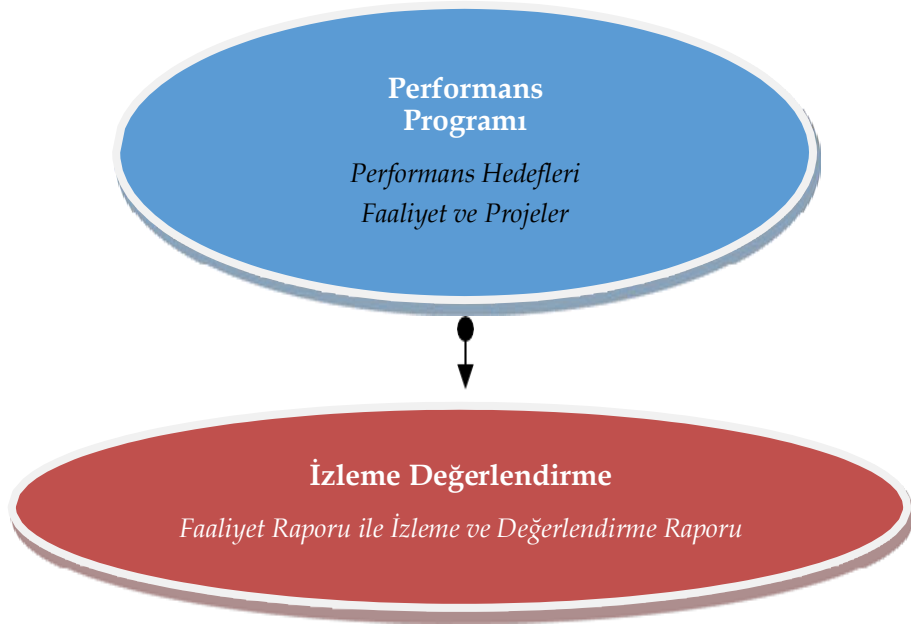
Performans Göstergeleri

Stratejiler

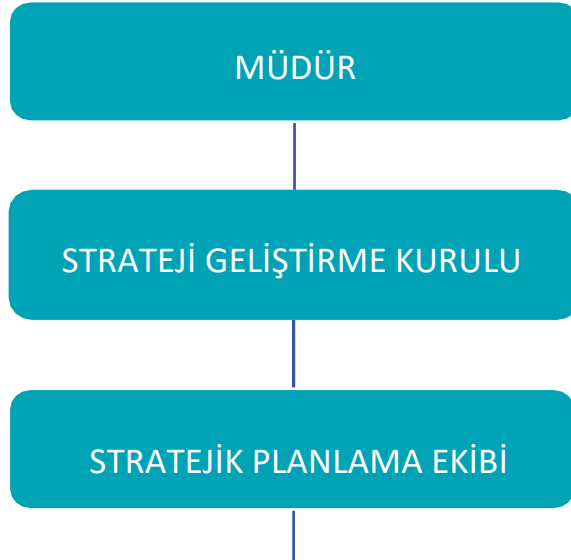
Stratejik Plan







- **PLANLAMA SÜRECİNİN ORGANİZASYONU**



## MÜDÜR

Müdür, stratejik plan hazırlıkları çerçevesinde, okulun misyon ve vizyon bildirimlerinin oluşturulması ile farklılaşma stratejisinin belirlenmesi için perspektif sağlar. Müdür, Strateji Geliştirme Kuruluna başkanlık eder. Ayrıca, Okul Stratejik Planlama çalışma ekiplerinin doğal başkanı olup, gerek gördüğü durumlarda ekibin başkanlığını yürütebilir ve ihtiyaç duyulduğu hallerde stratejik planlama ekiplerinin çalışmalarına katkı verir.

## STRATEJİK PLAN GELİŞTİRME KURULU

Stratejik Plan hazırlık çalışmalarını takip etmek ve ekiplerden bilgi alarak çalışmalarını yönlendirmek, koordine edilmek, resmi yazışmaları yapmak, gerektiğinde danışmanlık hizmeti toplantılarının organizasyonu yapmak, okul içi ve dışı iletişimin sağlanmak gibi destek hizmetlerinin yerine getirilmesi, sürecin ana aşamalarını ve çıktılarını kontrol ederek, çalışanların stratejik planlama sürecine aktif katılımını sağlayarak, tartışmalı hususları görüşüp karara bağlama işlemlerini gerçekleştirmek üzere aşağıda yer alan kişilerden teşekkül etmektedir.

|   |        |              |                           |
|---|--------|--------------|---------------------------|
| 1 | BAŞKAN | MEHMET ÇELİK | Müdür                     |
| 2 | ÜYE    | İLBİLGE BAŞ  | Sınıf Öğretmeni           |
| 3 | ÜYE    | MÜGE ZEYBEK  | İngilizce Öğretmeni       |
| 4 | ÜYE    | RAZİYE BODUR | İngilizce Öğretmeni       |
| 5 | ÜYE    | SERAP DOĞAN  | Okul Aile Birliği Başkanı |

## STRATEJİK PLANLAMA EKİBİ

Stratejik planlama çalışmalarını doğrudan yürütmek ve kurula belirli dönemlerde raporlar sunarak kurulun önerileri doğrultusunda çalışmalarını yürütmek üzere kurulan Stratejik Planlama Ekibi üyeleri aşağıdaki tabloda yer almıştır. Ekip oluşturulurken, kişilerin görev yaptığı kurumu temsil edebilme, çalışmalara katkıda bulunacak bilgi, birikim ve tecrübeye sahip olma, uyumlu çalışabilme ve stratejik planlama çalışmalarına yeterli zamanı ayırabilme hususları göz önünde bulundurulmuştur.

|   |        |              |                     |
|---|--------|--------------|---------------------|
| 1 | BAŞKAN | MEHMET ÇELİK | Müdür               |
| 2 | ÜYE    | İLBİLGE BAŞ  | Sınıf Öğretmeni     |
| 3 | ÜYE    | MÜGE ZEYBEK  | İngilizce Öğretmeni |
| 4 | ÜYE    | RAZİYE BODUR | İngilizce Öğretmeni |
| 5 | ÜYE    | HÜLYA YILMAZ | Veli                |

## • İHTİYAÇLARIN TESPİTİ

Akkent Cumhuriyet İlkokulu Stratejik Planına (2024/2028) Stratejik Plan Ekibi tarafından Okul Müdürümüz başkanlığında çalışma ve yol haritasını belirledikten sonra başlanmıştır.

Stratejik planlama ekibinin ve stratejik planlama çalışmalarına katkı verecek diğer çalışanların stratejik planlama konusundaki eğitim ihtiyacı tespit edildiğinden İl/İlçe Millî Eğitim Müdürlüklerinden eğitim ve danışmanlık talep edilmiştir.

Stratejik Planlama Çalışmaları kapsamında veri ihtiyacını karşılamak amacıyla paydaş memnuniyet anketleri uygulanmış ve elde edilen sonuçlar analiz edilmiştir. Bu anketlerden elde edilen sonuçlar ve GZFT analiz sonuçları mevcut durum ile ilgili veriler toplanmıştır.

- **ZAMAN PLANI**

*Stratejik Plan Hazırlama Ekibince kurumsal tarihçe, uygulanmakta olan stratejik planın değerlendirilmesi, mevzuat analizi, üst politika belgeleri analizi, program -alt program analizi, faaliyet alanları ile ürün ve hizmetlerin belirlenmesi, paydaş analizi, kuruluş içi analiz, PESTLE analizi, GZFT analizi ve tespitlerin ve ihtiyaçların belirlenmesi içeriklerinden oluşan durum analizi çalışmalarını tamamlayacaklardır. Ayrıca misyon, vizyon, temel değerler, amaçlar, hedefler, performans göstergeleri, stratejiler, faaliyet ve projelerin belirlenmesi adımlarını içeren süreçlere ilişkin çalışmalar Haziran-Kasım 2023 döneminde tamamlanacak ve en geç Kasım 2023 tarihi sonuna kadar onay için İlçe Milli Eğitim Müdürlüğüne ve incelenmek üzere il MEM strateji geliştirme şubesi AR-GE birimlerine gönderilecektir.*

## 2024-2028 STRATEJİK PLANI HAZIRLIK PROGRAMI ZAMAN ÇİZELGESİ

| İlçe MEM ile Okul ve Kurum Stratejik Planlama Adımları | 2022   |       |        | 2023 |       |      |       |       |         |        |         |       |      |       |        |  |
|--|--|-------|--------|------|-------|------|-------|-------|---------|--------|---------|-------|------|-------|--------|--|
|  | Ekim   | Kasım | Aralık | Ocak | Şubat | Mart | Nisan | Mayıs | Haziran | Temmuz | Ağustos | Eylül | Ekim | Kasım | Aralık |  |
| 1  | Stratejik Planlama Ekiplerinin Kurulması   |       |        |      |       |      |       |       |         |        |         |       |      |       |        |  |
| 2  | Kurulan Stratejik Planlama Ekibinin İl AR-GE Birimine Bildirilmesi   |       |        |      |       |      |       |       |         |        |         |       |      |       |        |  |
| 3  | İlçe Milli Eğitim Müdürlükleri ile Okul ve Kurumların Stratejik Plan Hazırlık Programlarının Oluşturulması     |       |        |      |       |      |       |       |         |        |         |       |      |       |        |  |
| 4  | Ekip ve Kurul Üyelerine Stratejik Planlama Konusunda Hizmetiçi Eğitim Verilmesi                                |       |        |      |       |      |       |       |         |        |         |       |      |       |        |  |
| 5  | Durum Analizi  |       |        |      |       |      |       |       |         |        |         |       |      |       |        |  |
| 6  | Geleceğe Bakış, Amaç, Hedef ve Performans Göstergeleri ile Stratejilerin Belirlenmesi, İzleme ve Değerlendirme |       |        |      |       |      |       |       |         |        |         |       |      |       |        |  |
| 7  | Planların E-Posta Şeklinde İl AR-GE Birimine Gönderilmesi<br>İl ARGE Birimi İncelemesi Değerlendirmesi         |       |        |      |       |      |       |       |         |        |         |       |      |       |        |  |
| 8  | Planın İnternet Sitesinde Yayınlanması   |       |        |      |       |      |       |       |         |        |         |       |      |       |        |  |

- **HAZIRLIK PROGRAMI**

- **Durum Analizi**

Kurumsal Tarihçe

Uygulanmakta olan stratejik planın değerlendirilmesi

Mevzuat Analizi

Üst Politika Belgelerinin Analizi

Program –alt program analizi  
Faaliyet Alanları ile Ürün ve Hizmetlerin Belirlenmesi  
Paydaş Analizi  
Kurum İçi Analiz  
PESTLE analizi  
GZFT Analizi  
Tespitler ve İhtiyaçların Belirlenmesi

➤ **Geleceğe Bakış**

Misyon  
Vizyon  
Temel Değerler

➤ **Strateji Geliştirme**

Amaçlar, Hedefler  
Performans Göstergeleri ve Stratejiler Faaliyet ve  
projelerin belirlenmesi  
İzleme ve Değerlendirme

➤ **Tamamlama**

Taslak Stratejik Planın Onaya gönderilmesi  
Stratejik Planın İlçe Millî Eğitim Müdürlüklerince Onayı

Planların E-Posta Şeklinde İl AR-GE Birimine Gönderilmesi  
İl ARGE Birimi İncelemesi Değerlendirmesi  
Planın Okul İnternet Sitesinde Yayınlanması

Yukarıda yer alan Stratejik Plan hazırlık faaliyetleri kapsamında yürütülecek iş ve işlemler MEB 2024-2028 Stratejik Plan Hazırlık Programına göre ayrıntılı başlıklar halinde belirlenmiş olup, yukarıda tabloda yer alan Zaman Takvimi ile süreçler bir tarih şeridine bağlanmıştır. Hazırlık sürecindeki eğitim ve veri ihtiyaçlarının yine yukarıda belirtilen Okul Stratejik Plan Geliştirme ve Planlama Ekiplerinin iş bölümü içerisinde çalışmasına karar verilmiştir.

## DURUM ANALİZİ

Durum analizi bölümünde okulumuzun mevcut durumu ortaya konularak neredeyiz sorusuna yanıt bulunmaya çalışılmıştır.

- **KURUMSAL TARİHÇE**



**AKKENT CUMHURİYET İLKOKULU**

Zeyve Cumhuriyet İlkokulu şu anki ismiyle Akkent Cumhuriyet İlköğretim Okulu binasında 1933 yılında eğitim ve öğretime başlamıştır. İki katlı ve alt katı bodrum olarak inşa edilen okula daha sonraki yıllarda aynı bahçe içerisinde tek katlı derslik binası eklenmiştir.



1967 yılına kadar tek olan okul sayısı, aynı yıl Adalet İlkokulu ve Akkent Ortaokulu 'nun açılmasıyla 3'e çıkmıştır. Akkent Ortaokulu 1967–1968 eğitim-öğretim yılında öğretmen Nedret CENGİZ idaresinde, öğretmen Musa ÇOBANOĞLU ile Zeyve Cumhuriyet İlkokulu binasında 22 kız 52 erkek öğrenciyle faaliyete geçmiştir. Aynı yıl Halil GENCER'in müdürlüğünde, öğretmenler Nedret CENGİZ, Musa ÇOBANOĞLU ve Numan DÖNMEZ ile eğitim-öğretime devam edilmiştir.

1972 yılı Şubat ayında Akkent Ortaokulu, Adalet İlkokulu binasına taşınmıştır. Akkent Ortaokulu'nun gerek Zeyve Cumhuriyet İlkokulu gerekse Adalet İlkokulu binalarını kullandığı dönemlerde, Ortaokul eğitim-öğretimi öğleden sonra yapılmıştır.

Akkent Ortaokulu 01.02.1981 yılında kendi binasına taşınarak eğitim-öğretim hizmetine orada devam etmiştir.1981 yılı itibariyle Zeyve' de bulunan üç okul da eğitim öğretimlerine kendi binalarında devam etmişlerdir.

1933 – 1990 yılları arasında ayakta kalan Zeyve Cumhuriyet İlkokulu binası, 1990 yılında iki katlı ve donanımlı olarak yeniden inşa edilmiştir.

Akkent Kasabasına bağlı Kuyucak Köyü İlkokulunun kapanmasıyla; Kuyucak Köyü İlkokulu, Zeyve Cumhuriyet İlkokulu, Adalet İlkokulu ve Akkent Ortaokulu birleştirilerek 1997 yılında Akkent Cumhuriyet İlköğretim Okulu adını alarak eğitim öğretime devam etmiştir.

2023/2024 eğitim öğretim yılı itibariyle Akkent Cumhuriyet İlkokul ve Ortaokul olmak üzere bir ana bina ve ek bina olmak üzere 2 binadan oluşmakta ve 1 müdür, 9 kadrolu öğretmen, 1 kadrolu hizmetli, 11 'i taşınmalı Kuyucak Köyü öğrencisi , 49 erkek, 56 kız olmak üzere toplam 105 öğrenciyle eğitim-öğretime devam etmektedir.

## **Okul Künyesi**

Okulumuzun temel girdilerine ilişkin bilgiler altta yer alan okul künyesine ilişkin tabloda yer almaktadır.

## Temel Bilgiler Tablosu- Okul Künyesi

|   |  |                                  |   |
|---|--|----------------------------------|---|
| İli: DENİZLİ                              |  | İlçesi: ÇAL                      |   |
| <b>Adres:</b>                             | AKKENT MAH. KÜLTÜR SOK.<br>NO:13 ÇAL/DENİZLİ             | <b>Coğrafi Konum<br/>(link):</b> | 38°09'19.2"N 29°22'35.8"E   |
| <b>Telefon<br/>Numarası:</b>              | 0 258 761 40 06  | <b>Faks Numarası:</b>            | 0 258 761 40 13   |
| <b>e- Posta<br/>Adresi:</b>               | <a href="mailto:737232@meb.k12.tr">737232@meb.k12.tr</a> | <b>Web sayfası adresi:</b>       | <a href="http://akkentcumhuriyetilkokulu.meb.k12.tr">http://akkentcumhuriyetilkokulu.meb.k12.tr</a> |
| <b>Kurum<br/>Kodu:</b>                    | 737232   | <b>Öğretim Şekli:</b>            | Tam Gün (Tam Gün/İkili Eğitim)  |
| <b>Okulun Hizmete Giriş Tarihi : 1933</b> |  |                                  |   |

## UYGULANMAKTA OLAN STRATEJİK PLANIN DEĞERLENDİRİLMESİ

Milli Eğitim Bakanlığı Strateji Geliştirme Başkanlığının 16.09.2013 tarihinde “2013/26 sayılı Genelge” ile yayımladığı “İkinci Beş Yıllık Stratejik Plan Hazırlama Programı” doğrultusunda okulumuzda 2019-2023 stratejik planlama çalışmaları yapılmıştır.

Stratejik planlama sürecinde gerçekleştirilen çalışmalar sayesinde okulumuz personelinin görev ve sorumlulukları konusunda farkındalığı artmıştır. Aynı zamanda uzun dönemli planlama anlayışının benimsenmesi ile kurumsallığın ve sürdürülebilir yönetim anlayışının gelişmesine katkı sağlanmıştır.

Süreç içerisinde karşılaşılan en önemli güçlük yönetici kadrolarında yaşanan değişiklikler neticesinde planda yer alan stratejik hedeflerin gerçekleştirilmesine yönelik yürütülen çalışmaların zaman zaman duraksamasıdır ve raporlama kısımlarında gecikmelerin yaşanmasıdır. Üçüncü plan hazırlık döneminde bu konularda iyileşme sağlandığı, kurum paydaşlarında stratejik yönetime ilişkin farkındalık düzeyinin yükseldiği ve üst yönetim katkısının arttığı gözlemlenmiştir.

Akkent Cumhuriyet İlkokulu 2019-2023 Stratejik Planı'nın gerçekleşme durumu değerlendirildiğinde aşağıdaki konularda önemli iyileşmelerin sağlandığını görülmüştür.

1. Eğitim çağına gelmiş bireylerin ilgi, istek, yetenekleri ve yeni öğretim ortamlarının planlanmasını, var olan imkânların verimli ve etkili bir biçimde kullanılmasının desteklenmesi.
2. Eğitim sistemi içerisinde yer alan bireylerin kendisini fiziksel, zihinsel, duygusal ve sosyal yönden tanımasını sağlayarak topluma yararlı, kendini gerçekleştirmiş bireyler olarak yetişmelerinin sağlanması.

3. Kltrel mirasımızı koruyan, geliřtiren ve gelecek kuřaklara aktarmayı grev edinmiř; sosyal sorumluluk duygusuna sahip; sanat, spor, ve kltrel etkinliklere katılan bireyler yetiřtirilmesi.
4. Eđitim sisteminde kalite ve verimliliđi arttırmak iin insan kaynaklarının, fiziksel kapasitenin geliřtirilmesini ve etkili ynetilmesine ynelik faaliyetlerin yapılmasının sađlanması.
5. Bireyleri temizlik, hijyen ve dođal hayatın korunması konularında teřvik etmek; okul sađlığını daha iyi dzeye ıkarmak ve evre bilincinin kazandırılması.
6. Ynetimde stratejileri eřitlendirerek ama ve hedeflere nasıl ulařılacađını ortaya koyan bir ynetim anlayıřının geliřmesinin sađlanması.
7. Okulumuzda etkili ve kaliteli eđitim-đretim ortamları oluřturmak iin eđitim, đretim, ynetim, sosyal iliřkiler ve ekonomik kaynaklar gibi konularda geliřtirmeye aık alanların iyileřtirilmesinin sađlanması.
8. Akkent Cumhuriyet İlkokulu olarak bilimsel ve teknik bilgi birikimini arttırarak eđitimin kalitesinin geliřmesine destek vermek; ulusal ve uluslararası tecrbeyi anlama ve kavrama.

2019-2023 Stratejik Plan dneminde nemli iyileřme sađlanan alanlara ynelik drdnc plan dnemi iin de alıřmaların devam ettirilerek srdrlebilirliđin sađlanması hedeflenmiřtir. Bu kapsamda gerekli hedef ve stratejiler belirlenerek bunların gerekleřme durumlarını izlemek zere gstergeler oluřturulmuřtur.

## • MEVZUAT ANALİZİ

| KANUN      |       |      |   |
|------------|-------|------|---|
| Tarih      | Sayı  | No   | Adı   |
| 23/07/1965 | 12056 | 657  | Devlet Memurları Kanunu                     |
| 24/10/2003 | 25269 | 4982 | Bilgi Edinme Hakkı Kanunu                   |
| 24/6/1973  | 14574 | 1739 | <a href="#">Millî Eğitim Temel Kanunu</a>   |
| 12/1/1961  | 10705 | 222  | <a href="#">İlköğretim ve Eğitim Kanunu</a> |

| YÖNETMELİK                                  |       |  |
|---|-------|--|
| Yayımlandığı Resmi Gazete/Tebliğler Dergisi |       | Adı  |
| Tarih                                       | Sayı  |  |
| 12/10/2013                                  | 28793 | Milli Eğitim Bakanlığı Personelinin Görevde Yükselme, Unvan Değişikliği ve Yer Değiştirme Suretiyle Atanması Hakkında Yönetmelik |
| 7/7/2018                                    | 30471 | <a href="#">Özel Eğitim Hizmetleri Yönetmeliği</a>   |
| 21/6/2018                                   | 30455 | <a href="#">Milli Eğitim Bakanlığı Eğitim Kurumlarına Yönetici Görevlendirme Yönetmeliği</a>                                     |
| 10/11/2017                                  | 30236 | <a href="#">Millî Eğitim Bakanlığı Rehberlik Hizmetleri Yönetmeliği</a>  |

|            |         |  |
|------------|---------|--|
| 25/10/2017 | 30221   | <a href="#">Okul Servis Araçları Yönetmeliği</a>   |
| 20/8/2017  | 30160   | <a href="#">Millî Eğitim Bakanlığı Teftiş Kurulu Yönetmeliği</a>   |
| 24/6/2017  | 30106   | <a href="#">Millî Eğitim Bakanlığı Kurum Açma, Kapatma ve Ad Verme Yönetmeliği</a>   |
| 8/6/2017   | 30090   | <a href="#">Millî Eğitim Bakanlığı Eğitim Kurumları Sosyal Etkinlikler Yönetmeliği</a>   |
| 22/5/2017  | 7340796 | <a href="#">Millî Eğitim Bakanlığı Aday Memurlarının Yetiştirilmelerine İlişkin Yönetmelik</a>   |
| 25/11/2016 | 29899   | <a href="#">Millî Eğitim Bakanlığına Bağlı Resmi Okullarda Yatılılık, Bursluluk, Sosyal Yardımlar ve Okul Pansiyonları Yönetmeliği BKK-2016/9487</a> |
| 17/4/2015  | 29329   | <a href="#">Millî Eğitim Bakanlığı Öğretmenlerin Atama ve Yer Değiştirme Yönetmeliği</a>   |
| 11/9/2014  | 29116   | <a href="#">Millî Eğitim Bakanlığı Taşıma Yoluyla Eğitime Erişim Yönetmeliği</a>   |
| 26/7/2014  | 29072   | <a href="#">Millî Eğitim Bakanlığı Okul Öncesi Eğitim ve İlköğretim Kurumları Yönetmeliği</a>  |
| 18/6/2014  | 29034   | <a href="#">Millî Eğitim Bakanlığına Bağlı Eğitim Kurumları Yönetici ve Öğretmenlerinin Norm Kadrolarına İlişkin Yönetmelik</a>                      |
| 27/11/2012 | 28480   | <a href="#">Millî Eğitim Bakanlığına Bağlı Okul Öğrencilerinin Kılık ve Kıyafetlerine Dair Yönetmelik</a>  |
| 9/2/2012   | 28199   | <a href="#">Millî Eğitim Bakanlığı Okul-Aile Birliği Yönetmeliği</a>   |

**YÖNERGE**

| Yayın      |          | Adı   |
|------------|----------|---|
| Tarih      | Sayı     |   |
| 18/9/2018  | 16702389 | <a href="#">Milli Eğitim Bakanlığı İlkokullarda Yetiştirme Programı Yönergesi</a>                                 |
| 5/6/2018   | 10943576 | <a href="#">Okul İnternet Siteleri Yönergesi</a>  |
| 26/3/2018  | 6197771  | <a href="#">Ortaöğretime Geçiş Yönergesi</a>  |
| 16/11/2017 | 19383997 | <a href="#">Kütüphane Haftası Kutlama Yönergesi</a>   |
| 25/8/2017  | 12827610 | <a href="#">Milli Eğitim Bakanlığı Eğitim Kurulları ve Zümreleri Yönergesi</a>                                    |
| 22/8/2017  | 12650927 | <a href="#">Milli Eğitim Bakanlığı Eğitim Bölgeleri Yönergesi</a>   |
| 27/3/2017  | 4042083  | <a href="#">Millî Eğitim Bakanlığı Okul Öncesi Eğitim ve İlköğretim Kurumları Standartları Uygulama Yönergesi</a> |
| 12/8/2016  | 8649147  | <a href="#">Millî Eğitim Bakanlığı Merkezî Sistem Sınav Yönergesi</a>   |
| 26/8/2014  | 3557646  | <a href="#">Milli Eğitim Bakanlığı Okul Öncesi Eğitim ve İlköğretim Kurumları Çocuk Kulüpleri Yönergesi</a>       |
| 16/1/2013  | 34932    | <a href="#">Millî Eğitim Bakanlığı İzin Yönergesi</a>   |

### MEVZUAT ANALİZİ

| Sıra No | Mevzuat Adı   |
|---------|---|
| 1       | <b>Atama</b>  |
|         | <ul style="list-style-type: none"> <li>• MEB Norm Kadro Yönetmeliği</li> <li>• MEB Öğretmenlerinin Atama ve Yer Değiştirme Yönetmeliği</li> <li>• MEB Eğitim Kurumları Yöneticilerinin Atama</li> </ul> |
| 2       | <b>Ödül, Sicil ve Disiplin</b>  |
|         | <ul style="list-style-type: none"> <li>• 657 Sayılı Devlet Memurları Kanunu</li> <li>• Millî Eğitim Bakanlığı Personeline Başarı, Üstün Başarı Belgesi ve Ödül Verilmesine Dair Yönerge</li> </ul>      |

|   |   |
|---|---|
| 3 | <b>Okul Yönetimi</b>  |
|   | <ul style="list-style-type: none"><li>• 1739 Sayılı Milli Eğitim Temel Kanunu</li><li>• Okul Öncesi Eğitim ve İlköğretim Kurumları Yönetmeliği</li><li>• Okul-Aile Birliği Yönetmeliği</li><li>• MEB Yönetici ve Öğretmenlerinin Ders ve Ek Ders Saatlerine İlişkin Yönetmelik</li><li>• Taşınır Mal Yönetmeliği</li></ul>  |
| 4 | <b>Eğitim ve Öğretim</b>  |
|   | <ul style="list-style-type: none"><li>• MEB Eğitim Kurulları ve Zümreleri Yönergesi</li><li>• MEB Eğitim Öğretim Çalışmalarının Planlı Yürütülmesine İlişkin Yönerge</li><li>• MEB Öğrencileri Yetiştirme Kursları Yönergesi</li><li>• Milli Eğitim Bakanlığı Ders Kitapları ve Eğitim Araçları Yönetmeliği</li><li>• Öğrencilerin Ders Dışı Eğitim ve Öğretim Faaliyetleri Hakkında Yönetmelik</li></ul> |
| 5 | <b>Mühür, Yazışma, Arşiv</b>  |
|   | <ul style="list-style-type: none"><li>• Resmi Yazışmalarda Uygulanacak Usul ve Esaslar Hakkında Yönetmelik</li><li>• MEB Arşiv Hizmetleri Yönetmeliği</li><li>• Resmi Mühür Yönetmeliği</li></ul>   |
| 6 | <b>Rehberlik ve Sosyal Etkinlikler</b>  |
|   | <ul style="list-style-type: none"><li>• Rehberlik Hizmetleri Yönetmeliği</li><li>• MEB Eğitim Kurumları Sosyal Etkinlikler Yönetmeliği</li><li>• MEB Bayrak Törenleri Yönergesi</li><li>• Okul Spor Kulüpleri Yönetmeliği</li><li>• MEB Okul Kütüphaneleri Yönetmeliği</li></ul>  |
| 7 | <b>Öğrenci İşleri</b>   |
|   | <ul style="list-style-type: none"><li>• MEB Demokrasi Eğitimi ve Okul Meclisleri Yönergesi</li><li>• Okul Servis Araçları Hizmet Yönetmeliği</li><li>• İYEP Yönergesi</li></ul>   |
| 8 | <b>Personel İşleri</b>  |
|   | <ul style="list-style-type: none"><li>• MEB Personeli izin Yönergesi</li><li>• Kamu Kurum ve Kuruluşlarında Çalışan Personelin Kılık Kıyafet Yönetmeliği</li><li>• Memurların Hastalık Raporlarını Verecek Hekim ve Sağlık Kurulları Hakkında Yönetmelik</li><li>• MEB Personeli Görevde Yükselme ve Unvan Değişikliği Yönetmeliği</li></ul>  |
| 9 | <b>İsim ve Tanıtım</b>  |



## • ÜST POLİTİKA BELGELERİ ANALİZİ

| TEMEL ÜST POLİTİKA BELGELERİ  | DİĞER ÜST POLİTİKA BELGELERİ  |
|---|---|
| <ul style="list-style-type: none"><li>• Kalkınma Planları,</li><li>• Cumhurbaşkanlığı İcraat Programları,</li><li>• Cumhurbaşkanlığı Yıllık Programı</li><li>• Orta Vadeli Program</li><li>• Orta Vadeli Malî Plan</li><li>• Millî Eğitim Şurası Kararları</li><li>• AB Müktesebatı ve İlerleme Raporları</li><li>• 2023 Eğitim Vizyonu</li><li>• Millî Eğitim Kalite Çerçevesi</li><li>• MEB 2019-2023 Stratejik Planı</li></ul> | <ul style="list-style-type: none"><li>• Diğer Kamu Kurum ve Kuruluşlarının Stratejik Planları</li><li>• TÜBİTAK Vizyon 2023 Eğitim ve İnsan Kaynakları Raporu</li><li>• Bilgi Toplumu Stratejisi ve Eylem Planı (2015-2018)</li><li>• Hayat Boyu Öğrenme Strateji Belgesi (2014-2018)</li><li>• Meslekî ve Teknik Eğitim Strateji Belgesi (2014-2018)</li><li>• Mesleki Eğitim Kurulu Kararları</li><li>• Ulusal Öğretmen Strateji Belgesi (2017-2023)</li><li>• Türkiye Yeterlilikler Çerçevesi</li><li>• Ulusal ve Uluslararası Kuruluşların Eğitim ve Türkiye ile İlgili Raporları</li><li>• Ulusal İstihdam Stratejisi (2014-2023) Avrupa 2020 Stratejisi</li></ul> |

Akkent Cumhuriyet İlkokul/Ortaokul'u Stratejik planını hazırlarken kurumumuza görev ve sorumluluk yükleyen amir hükümlerin tespit edilmesi için tüm üst politika belgeleri ayrıntılı olarak taranmış ve bu belgelerde yer alan politikalar incelenmiştir. Analiz edilen belgelerden MEB 2024-2028 Stratejik Planı'nın stratejik amaç, hedef, performans göstergeleri ve stratejileri hazırlanırken yararlanılmıştır. 2023 Eğitim Vizyonu merkezde olmak üzere üst politika belgeleri; temel üst politika belgeleri ve diğer üst politika belgeleri olarak iki bölümde ele alınmıştır. Stratejik plan ve üst politikalar arasında ilişki kurulması amacıyla analiz edilen belgelerden bazıları ise yukarıdaki tabloda gösterilmiştir.

## PROGRAM- ALT PROGRAM ANALİZİ

| Program adı  | Alt program adı                   | Alt program hedefleri   | İlişkili olduğu stratejik amaç   |
|--------------|-----------------------------------|---|--|
| TEMEL EĞİTİM | EĞİTİME ERİŞİM VE FIRSAT EŞİTLİĞİ | Okula ulaşım sıkıntısı yaşayanlara taşınmalı eğitim alternatifi sunmak, akademik başarısı düşük olan öğrenciler için destekleme ve yetiştirme kursları açmak.   | Okula erişim sıkıntısı olan öğrencilerimizin taşınmalı eğitim kapsamında güvenle okula ulaşmaları ve öğle yemeği desteği sağlanacaktır.<br><br>Akademik başarısı düşük olan öğrencilerimiz için destekleme ve yetiştirme kursları açılacaktır. |
| TEMEL EĞİTİM | OKUL ÖNCESİ VE İLKÖĞRETİM         | İlköğretim çağında bulunan öğrencilerin devam oranlarının artırılmasına yönelik çalışmalar yapılmak; öğrencilerin akademik yeterliliklerini ve sosyal etkinliklere katılımını artırmak için çalışmalar yapmak.  | Sürekli devamsız olan öğrencilerin takibi yapılacaktır. Sosyal etkinliklere katılımı artırmak için etkinlik çeşitlerinin artırılması sağlanacaktır ve bu konuda öğrenciler yetenekleri doğrultusunda teşvik edilecektir.                       |
| TEMEL EĞİTİM | DİN ÖĞRETİMİ                      | Üst politika belgelerinde gösterilen istikamet doğrultusunda; çağın ve geleceğin becerileriyle donanmış ve bu donanımı insanlık hayrına sarf edebilen, bilime sevdalı, kültüre meraklı ve duyarlı, nitelikli, ahlaklı bireyler yetiştirmek amaçlanmaktadır. | Din öğretiminde öğrencilerimizin bilişsel, duygusal ve fiziksel olarak çok boyutlu gelişimlerinin sağlanacaktır.   |

## • FAALİYET ALANLARI İLE ÜRÜN VE HİZMETLERİN BELİRLENMESİ

| FAALİYET ALANI: EĞİTİM İŞLEMLERİ  | FAALİYET ALANI: YÖNETİM İŞLERİ   |
|---|--|
| <p><b>Hizmet–1 Sosyal-Kültürel Etkinlikler</b></p> <ul style="list-style-type: none"> <li>• Sosyal ve kültürel faaliyetleri planlama/yürütme,</li> <li>• Okuma alışkanlığını artırmaya yönelik çalışmalar yapma,</li> <li>• Öğrencilerin çevre duyarlılığını artırıcı faaliyetlerin düzenlenmesini sağlama,</li> <li>• Yerel, ulusal, uluslararası yarışmalara katılma,</li> <li>• Tüm çalışanlara ve öğrencilere tasarruf bilinci kazandırma,</li> <li>• Belirli gün ve haftalarla ilgili çalışma yapma,</li> <li>• Gezilerle ilgili işlemleri yürütme,</li> <li>• Tören programı hazırlama ve uygulama,</li> <li>• Eser inceleme iş ve işlemlerini yürütme,</li> <li>• Panel ve konferanslar planlama,</li> <li>• Türkçenin doğru kullanımına yönelik faaliyetlerin yapılmasını sağlama,</li> <li>• Tarih bilincini oluşturmaya yönelik çalışmalar yapılmasını sağlama,</li> <li>• Atatürk sevgisini kazandırmaya yönelik faaliyetler yapılmasını sağlama,</li> <li>• Halk oyunları, Koro, Satranç</li> <li>• Türk kültürünün yaygınlaştırılması için gerekli tedbirleri almaktır.</li> </ul> | <p><b>Hizmet–1 Yönetim Hizmetleri</b></p> <ul style="list-style-type: none"> <li>• Beklenmedik olaylara müdahale etme,</li> <li>• İş ve işlemleri mevzuatlarına uygun yürütme,</li> <li>• Kişisel mesleki gelişimini sağlama,</li> <li>• Üstlerini yaptığı işle ilgili bilgilendirme</li> <li>• Görev dağılımı yapmadır.</li> </ul> <p><b>Hizmet–2 Kurumu Temsil Etme</b></p> <ul style="list-style-type: none"> <li>• Okula gelen ilgilileri bilgilendirme,</li> <li>• Protokol kurallarını uygulama,</li> <li>• Kurul ve komisyonlara katılmadır.</li> </ul> |
| <p><b>Hizmet–2 Rehberlik Hizmetleri</b></p> <ul style="list-style-type: none"> <li>• Rehberlik hizmetleri yürütme komisyonunun çalışmasını sağlama,</li> <li>• Rehberlik hizmetleri yıllık çalışma planı ve yılsonu çalışma raporunu hazırlama,</li> <li>• Engelli bireyler için fiziksel düzenlemeler yapılmasını sağlama,</li> <li>• Kaynaştırma Eğitimi alan öğrencilerin iş ve işlemlerini düzenleme,</li> <li>• Okuma alışkanlığının geliştirilmesi ve yaygınlaştırılması için</li> </ul>  | <p><b>Hizmet–3 Kurum Kültürü Oluşturma</b></p> <ul style="list-style-type: none"> <li>• Bilginin paylaşılmasını sağlama,</li> <li>• Çalışanlara rehberlik etme,</li> <li>• Periyodik toplantılar yapma,</li> <li>• Çalışanları karar sürecine ortak etme,</li> <li>• Web sitesinin güncellenmesini sağlama,</li> <li>• MEBBİS ile ilgili işlemlerin yürütülmesini takip etme,</li> </ul>   |

|   |  |
|---|--|
| tedbirler alma,<br>• Öğrencilerin zararlı alışkanlardan uzak tutulması için tedbirler alma,<br>• Öğrencileri tehdit ve tehlikelere karşı koruyucu, bilinçlendirici çalışmalar yapmadır.   | • Okulun elektronik haberleşme işlemlerini takip etmedir.<br>• Resmi yazışmaların kurallarına uygun yürütülmesini sağlama<br>• Türk Bayrağının, Mevzuatı'na göre muhafaza edilmesini sağlamadır. |
| <b>Hizmet-3 Spor Etkinlikleri</b><br>• Çeşitli spor branşlarına yönelik çalışmalar,<br>• Sosyal-sportif çalışmalara katılma,<br>• Millî bayram ve mahallî günlerle ilgili törenlere katılma,<br>• Halk oyunları yarışmalarına katılmadır. | <b>Hizmet-4 Öğrenci işleri hizmeti</b><br>• Kayıt- Nakil işleri<br>• Devam devamsızlık<br>• Sınıf geçme defteri<br>• E- okul ile ilgili işlemlerin yürütülmesini sağlamaktır.                    |

| <b>FAALİYET ALANI: İNSAN KAYNAKLARI</b>  | <b>FAALİYET ALANI: SİVİL SAVUNMA</b>   |
|--|--|
| <b>Hizmet-1 Özlük işlemleri</b><br>• Personelin izin işlemlerinin yürütülmesini sağlama,<br>• Özlük dosyasının tutulmasını sağlama,<br>• MEBBİS'te personel bilgilerinin güncelleme,<br>• Sendika işlemlerinin yürütülmesini sağlama<br>• Personelin başlama/ayrılma işlemlerini yürütme,<br>• Ders ücreti karşılığı görevlendirme işlemlerini yapmadır. | <b>Hizmet-1 Sivil Savunma İşlemlerini Yürütme</b><br>• Sivil savunma tedbirleri alma,<br>• Sivil savunma planının yapılmasını sağlama,<br>• Plandaki görev dağılımını yapma, ilgililere tebliğ etme,<br>• Sivil savunma tatbikatlarının yapılmasını sağlama,<br>• Bilgilendirmeler yapmadır.                               |
| <b>Hizmet-2 Kariyer İşleri</b><br>• Hizmet içi eğitim faaliyetleri<br>• Kurum çalışanlarının bilişim teknolojileriyle ilgili bilgilerinin artırılmasını sağlamadır.  | <b>Hizmet-2 Sivil Savunma Faaliyetleri</b><br>• Nöbet görevlerini düzenleme,<br>• Okulun sabotaj ve afetlere karşı hazır olmasını sağlama,<br>• Periyodik bakımlarını yaptırma,<br>• Okul ve kurumların elektrik tesisatının periyodik bakımını yaptırma,<br>• Bacaların periyodik bakımının yaptırılmasını takip etmedir. |

| <b>FAALİYET ALANI: ÖĞRETİM İŞLEMLERİ</b>  | <b>FAALİYET ALANI: MADDİ KAYNAKLAR</b>  |
|---|---|
| <b>Hizmet–1 Müfredatın işlenmesi</b> <ul style="list-style-type: none"><li>• Öğrenci başarısını artırmaya yönelik çalışmalar yapma,</li><li>• Okuldaki öğretim ortamlarının etkin kullanımının takibini yapma,</li><li>• Öğretim tekniklerindeki gelişmeleri takip ederek öğrenci-veli ve öğretmenleri bilgilendirme,</li><li>• Ölçme ve değerlendirme tekniklerindeki gelişmeleri takip ederek paydaşları bilgilendirme,</li><li>• Zümre toplantıları ile ilgili işlemleri yürütmedir.</li></ul> | <b>Hizmet–1 Bakım Onarım İşleri</b> <ul style="list-style-type: none"><li>• Onarım işlemlerinin yapılmasını sağlama,</li><li>• Okul ve kurum binalarının tabii afetlere karşı gerekli tedbirlerinin alınmasını sağlama,</li><li>• Okul eğitim ortamlarının iyileştirilmesini takip etme,</li><li>• Tesis ve araç-gereçlerinin periyodik bakımının yapılmasını sağlama,</li><li>• Okulun fizikî kapasitelerinin aktif kullanımını sağlama,</li><li>• Okulun teknik kontrollerini yaptırma,</li><li>• Okulun ısıtma, soğutma ve havalandırma tesisatlarının periyodik bakımlarını yaptırmadır</li></ul> |
| <b>Hizmet–2 Kurslar</b> <ul style="list-style-type: none"><li>• Ders dışı eğitim çalışmalarının yapılmasını sağlama,</li><li>• Yetiştirme Kursları</li><li>• Öğrenci Kulüpleri</li></ul>  | <b>Hizmet–2 Mali İşler</b> <ul style="list-style-type: none"><li>• Okula aynı ve nakdi kaynak bulunması ve kullanılması,</li><li>• Okulun hizmet alımıyla ilgili işlemlerini yürütme,</li><li>• Ödenek talep ve takip işlerini yürütme,</li><li>• Satın alma işlemlerini yürütme,</li></ul>   |
| <b>Hizmet–3 Proje çalışmaları</b> <ul style="list-style-type: none"><li>• AB Projeleri,</li><li>• Etwinning Projeleri</li><li>• Sosyal Projeler,</li><li>• Fen ve Matematik Projeleri,</li><li>• Ar-ge Projeleri,</li><li>• 4006 Bilim Şenliği Düzenlemektir.</li></ul>   | <b>Hizmet–3 Ayniyat ve Donatım İşleri</b> <ul style="list-style-type: none"><li>• Satın alma işlerini gerçekleştirme,</li><li>• Okulun teknik ve teknolojik donanımını sağlama,</li><li>• Donatım ihtiyaçlarının tespitlerini yapma,</li></ul>  |

| SIRA NO | FAALİYETLER       | FAALİYETLERİN DAYANDIĞI MEVZUAT   | AYRILAN MALİ KAYNAK | MEVCUT İNSAN KAYNAĞI | DEĞERLENDİRME     |
|---------|-------------------|---|---------------------|----------------------|-------------------|
| 1       | EĞİTİM İŞLEMLERİ  | <a href="#">Milli Eğitim Bakanlığı Okul Öncesi Eğitim ve İlköğretim Kurumları Yönetmeliği</a> | “Yetersiz”          | “Yeterli”            | “Güçlendirilmeli” |
| 2       | YÖNETİM İŞLERİ    | <a href="#">Milli Eğitim Bakanlığı Okul Öncesi Eğitim ve İlköğretim Kurumları Yönetmeliği</a> | “Yetersiz”          | “Yeterli”            | “Güçlendirilmeli” |
| 3       | ÖĞRETİM İŞLEMLERİ | <a href="#">Milli Eğitim Bakanlığı Okul Öncesi Eğitim ve İlköğretim Kurumları Yönetmeliği</a> | “Yetersiz”          | “Yeterli”            | “Güçlendirilmeli” |
| 4       | MADDİ KAYNAKLAR   | 5018 Sayılı Kamu Mali Yönetimi ve Kontrol Kanunu  | “Yetersiz”          | “Yeterli”            | “Güçlendirilmeli” |
| 5       | İNSAN KAYNAKLARI  | Devlet Memurları Kanunu   | “Yetersiz”          | “Yeterli”            | “Güçlendirilmeli” |
| 6       | SİVİL SAVUNMA     | 6331 sayılı İş Sağlığı ve Güvenliği Kanunu  | “Yetersiz”          | “Yeterli”            | “Güçlendirilmeli” |

## • PAYDAŞ ANALİZİ

Hizmet kalitesinin sürdürülmesi ve geliştirilmesinde, okulumuzun yürüttüğü faaliyetler ve hizmetlerden yararlanan paydaşlarımızın görüş, öneri ve beklentilerini alabilmek, ihtiyaçlarını ölçümlemek, kurumumuzu algılama seviyelerini tespit etmek, hizmet ve ürünlerin ihtiyaçlar doğrultusunda geliştirilmesi ve iyileştirilmesine yardımcı olacak katkılarını alabilmek amacıyla elektronik ortamda cevaplanmak üzere iç ve dış paydaşlara yönelik anket çalışması düzenlenmiş, listede yer alan paydaşlarımıza sunularak görüşleri alınmıştır.

Paydaş analizinin yapılmasında; stratejik planlamanın temel unsurlarından biri olan katılımcılığın sağlanabilmesi için okulumuz ile iletişim ve etkileşim içinde paydaşların, stratejik planın karar vericiler ve uygulayıcılar tarafından sahiplenilmesine çalışılmıştır.

2024-2028 Stratejik Plan çalışmalarında paydaşlarımızın beklenti ve görüşleri göz önünde bulundurularak, anketlerde öne çıkan güçlü yönlerimizin devamlılığı ve iyileşmeye açık alanlarımızın geliştirilmesi yönünde amaç ve hedeflerimiz belirlenmiştir.

| İÇ PAYDAŞLAR      | DIŞ PAYDAŞLAR               |
|-------------------|-----------------------------|
| Okul Yönetimi     | Kaymakamlık                 |
| Öğretmenler       | İlçe Milli Eğitim Müdürlüğü |
| Öğrenciler        | Muhtar                      |
| Okul Aile Birliği | Mezunlar                    |
| Veliler           | Diğer Eğitim Kurumları      |

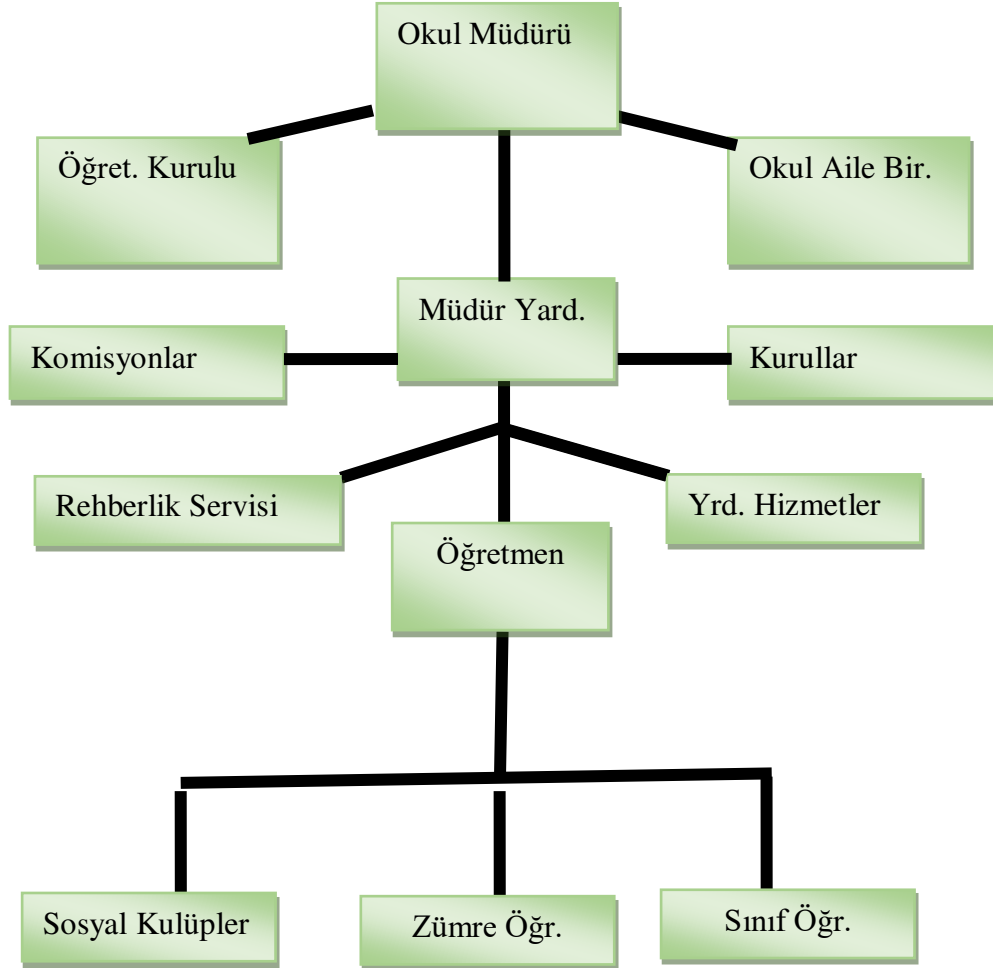
## Paydaş Analizi Matrisi

| PAYDAŞLAR                   | İÇ PAYDAŞ | DIŞ PAYDAŞ | HİZMET ALAN | NEDEN PAYDAŞ  | Paydaşın Kurum Faaliyetlerini Etkileme Derecesi | Paydaşın Taleplerine Verilen Önem | Sonuç                          |
|-----------------------------|-----------|------------|-------------|---|---|-----------------------------------|--------------------------------|
|                             |           |            |             |   | Tam 5" "Çok 4", "Orta 3", "Az 2", "Hiç 1"       |                                   |                                |
|                             |           |            |             |   | 1,2,3 İzle<br>4,5 Bilgilendir                   | 1,2,3 Gözet<br>4,5 Birlikte Çalış |                                |
| İlçe Milli Eğitim Müdürlüğü |           | X          |             | Amaçlarımıza Ulaşmada Destek İçin İş birliği İçinde Olmamız Gereken Kurum | 5   | 5                                 | Bilgilendir,<br>Birlikte çalış |
| Veliler                     | X         |            | X           | Doğrudan ve Dolaylı Hizmet Alan   | 4   | 4                                 | Bilgilendir,<br>Birlikte çalış |
| Okul Aile Birliği           | X         |            | X           | Amaçlarımıza Ulaşmada Destek İçin İş birliği İçinde Olmamız Gereken Kurum | 5   | 5                                 | Bilgilendir,<br>Birlikte çalış |
| Öğrenciler                  | X         |            | X           | Varoluş sebebimiz   | 5   | 5                                 | Bilgilendir,<br>Birlikte Çalış |
| Mahalle Muhtarı             |           | X          | X           | Amaçlarımıza Ulaşmada Destek İçin İş birliği İçinde Olmamız Gereken Kurum | 1   | 2                                 | İzle, Gözet                    |
| Diğer Eğitim Kurumları      |           | X          | X           | Amaçlarımıza Ulaşmada Destek İçin İş birliği İçinde Olmamız Gereken Kurum | 2   | 4                                 | İzle, Birlikte Çalış           |



- KURULUŞ İÇİ ANALİZ

a) TEŞKİLAT ŞEMASI



## Okul/Kurumlarda Oluşturulan Komisyon ve Kurullar:

| Kurul/Komisyon Adı  | Görevleri   |
|---|---|
| <b>Öğretmenler Kurulu</b>                                     | Öğretmenler kurulu; ders yılı başında, ikinci yarıyıl başında, ders yılı sonunda ve okul yönetimince gerek duyulduğunda toplanır.<br>1. Ders yılı içinde yapılan toplantılarda çalışmalar gözden geçirilip değerlendirilir, eksiklik ve aksaklıkların giderilmesi için alınacak önlemler görüşülür ve kararlaştırılır<br>2. Ders yılı sonunda yapılan toplantıda öğrencilerin devam-devamsızlık ve başarı durumları gözden geçirilir, üst makamlarca ve okul yönetimince verilen konular görüşülür ve kararlaştırılır.                      |
| <b>Sınıf / Alan Zümre Öğretmenler Kurulu</b>                  | Zümre öğretmenler kurulunda; öğretim programı, ders planlarının düzenlenmesi, öğretim yöntem ve teknikleri, ölçme değerlendirme araçları, öğrenci başarı düzeyi, okulun fiziki mekânlarının ve ders araç gereçlerinin kullanımı gibi hususlar görüşülerek okulun çevre imkânları analiz edilir ve iş birliği oluşturulur.   |
| <b>Şube Öğretmenler Kurulu (Ortaokul)</b>                     | Şube öğretmenler kurulunda; şubedeki öğrencilerin kişilik, beslenme, sağlık, sosyal ilişkilerinin yanı sıra bu Yönetmeliğin 31 inci maddesi hükmü gereğince, başarıları ile ailenin ekonomik durumu değerlendirilerek alınacak önlemler görüşülür ve alınan kararlar, uygulanmak üzere şube öğretmenler kurulu karar defterine yazılır.   |
| <b>Öğrenci Davranışlarını Değerlendirme Kurulu (Ortaokul)</b> | Ortaokul ve imam-hatip ortaokullarında öğrencilerin ilgi, istek, yetenek ve ihtiyaçlarını belirleyerek olumlu davranışlar kazanmaları ve olumsuz davranışların önlenmesi için öğrenci davranışlarını değerlendirme kurulu oluşturulur.  |
| <b>Sosyal Etkinlikler Kurulu</b>                              | Sosyal etkinlikler kurulu, eğitim kurumu müdürünün veya görevlendireceği bir müdür yardımcısının başkanlığında, öğretmenler kurulunda danışman öğretmen olarak belirlenen öğretmenler arasından eğitim kurumu müdürünün belirlediği üç öğretmen, öğrenci kulübü temsilcilerinin kendi aralarından seçecekleri iki öğrenci ile okul-aile birliğince belirlenen bir veliden oluşur. Birleştirilmiş sınıf uygulaması yapılan eğitim kurumlarında, bu etkinlikler mevcut öğretmen/öğretmenlerle eğitim kurumunun imkânları dâhilinde yürütülür. |
| <b>Rehberlik Hizmetleri Yürütme Komisyonu</b>                 | Eğitim kurumlarında rehberlik hizmetlerinin planlanması ve kurum içindeki iş birliğinin sağlanması amacıyla rehberlik hizmetleri yürütme komisyonu oluşturulur.   |
| <b>Eser İnceleme Ve Seçme Kurulu</b>                          | Eğitim kurumlarında, Türk millî eğitiminin genel ve özel amaçlarına uygun, sosyal etkinlik çalışmalarını tanıtıcı nitelikte, belirli gün ve haftalara yönelik, sosyal kulüp faaliyetlerine katılımında bulunmuş olan öğrencilerin performanslarını veya ürünlerini içeren duyuru, dergi, gazete, duvar gazetesi, broşür, afiş, yıllık ve benzeri yayınlar çıkarılabilir ve kurumun resmî internet sayfasında yayımlanabilir.  |

|  |   |
|--|---|
| <b>Okul-Aile Birliđi Yönetim Kurulu</b>                    | Eđitim-öđretimi geliřtirci faaliyetleri desteklemek Okul ve veliler ile iletiřimi sađlamak. Okul adına alınan kararlarda velileri temsil etmek. vs.   |
| <b>Okullarda řiddetin Önlenmesi Çalışma Ekibi</b>          | Eđitim ortamında řiddetin önlenmesi ve azaltılmasında, eđitim ortamları ve çevresindeki iliřkilerin ve uygulamaların yapıcı, onarıcı barıřçıl, ve destekleyici hale getirilmesinde görev alırlar.   |
| <b>WEB Yayın Komisyonu</b>                                 | Okul internet sitesini yayımlar, yönetir.Panel Kullanım ve İçerik Yönetim politikasına uygun iř ve iřlemleri yapar.   |
| <b>Tören ve Kutlama Komisyonu</b>                          | Tören ve kutlama programlarının düzenli bir řekilde gerçekleştirilmesini sađlar.  |
| <b>İř Sađlıđı Ve Güvenliđi Kurulu</b>                      | İřyerinde iř sađlıđı ve güvenliđine iliřkin tehlikeleri ve önlemleri deđerlendirmek, tedbirleri belirlemek, iřveren veya iřveren vekiline bildirimde bulunmak,  |
| <b>Risk Deđerlendirme Ekibi</b>                            | Var olan ya da dıřarıdan gelebilecek tehlikelerin belirlenmesi, bu tehlikelerin riske dönüřmesine yol açan faktörler ile tehlikelerden kaynaklanan risklerin analiz edilerek derecelendirilmesi ve kontrol tedbirlerinin kararlařtırılması amacıyla yapılması gerekli çalışmaları gerçekleştirir. |
| <b>Deđerler Eđitimi Okul/Kurum Yürütme Komisyonu</b>       | Deđerler Eđitimi kapsamında yapılacak çalışmaları planlar,yürütür ve izler.   |
| <b>Satın Alma Komisyonu</b>                                | Bu komisyon satın alma iř ve iřlemlerini yürütür.   |
| <b>Muayene ve Kabul Komisyonu</b>                          | Bu komisyon, řartname ve sözleşmeler uyarınca satın alınan eřya ve gereçleri muayene ve kontrol ederek kabulü veya geri çevrilmesi hakkında gereken iřlemi yapar.   |
| <b>Kütüphane Kaynaklarının Tespiti ve Seçimi Komisyonu</b> | Millî Eđitim Bakanlığı Ders Kitapları ve Eđitim Araçları Yönetmeliđinin ders kitapları dıřındaki kitaplar ile eđitim araçlarının incelenmesi, seçimi ve kullanımını ile ilgili hükümleri dođrultusunda çalışmalar yapar.  |

## b) İNSAN KAYNAKLARI

### 2023 Yılı Kurumdaki Mevcut Yönetici Sayısı:

| Sıra No | Görevi     | Erkek | Kadın | Toplam |
|---------|------------|-------|-------|--------|
| 1       | Müdür      | 0     | 0     | 0      |
| 2       | Müdür Yrd. | 0     | 0     | 0      |

### Kurum Yöneticilerinin Eğitim Durumu:

| Eğitim Düzeyi | 2023 Yılı İtibari İle |   |
|---------------|-----------------------|---|
|               | Kişi Sayısı           | % |
| ÖnLisans      | 0                     | 0 |
| Lisans        | 0                     | 0 |
| Yüksek Lisans | 0                     | 0 |

### Kurum Yöneticilerinin Yaş İtibari ile Dağılımı:

| Yaş Düzeyleri | 2023 Yılı İtibari İle |   |
|---------------|-----------------------|---|
|               | Kişi Sayısı           | % |
| 20-30         | 0                     | 0 |
| 30-40         | 0                     | 0 |
| 40+...        | 0                     | 0 |

**İdari Personelin Hizmet Süresine İlişkin Bilgiler:**

| Hizmet Süreleri | Kişi Sayısı |
|-----------------|-------------|
| 1-3 Yıl         | 0           |
| 4-6 Yıl         | 0           |
| 7-10 Yıl        | 0           |
| 11-20 Yıl       | 0           |

**2023 Yılı Kurumdaki Mevcut Öğretmen Sayısı:**

| Erkek | Kadın | Toplam |
|-------|-------|--------|
| 2     | 3     | 5      |

**Öğretmenlerin Yaş İtibari ile Dağılımı:**

| Yaş Düzeyleri | Kişi Sayısı |
|---------------|-------------|
| 20-30         | 1           |
| 30-40         | 4           |
| 40+...        | 0           |

**Öğretmenlerin Hizmet Süreleri:**

| Hizmet Süreleri | Kişi Sayısı |
|-----------------|-------------|
| 1-3 Yıl         | 0           |
| 4-6 Yıl         | 0           |
| 7-10 Yıl        | 2           |
| 11-15 Yıl       | 3           |

**2023 Yılı Kurumdaki Mevcut Hizmetli/ Memur Sayısı:**

| Sıra No | Görev i         | Erkek | Kadın |
|---------|-----------------|-------|-------|
| 1       | Memur           | 0     | 0     |
| 2       | Hizmetli        | 1     | 0     |
| 3       | Sözleşmeli İşçi | 0     | 0     |
| 4       | Sigortalı İşçi  | 0     | 0     |

## Karşılaştırmalı Öğretmen/Öğrenci Durumu (2019)

| ÖĞRETMEN               | ÖĞRENCİ        |       | OKUL                  |                                      |
|------------------------|----------------|-------|-----------------------|--------------------------------------|
| Toplam öğretmen sayısı | Öğrenci sayısı |       | Toplam öğrenci sayısı | Öğretmen başına düşen öğrenci sayısı |
|                        | Kız            | Erkek |                       |                                      |
| 5                      | 36             | 32    | 68                    | 13,5                                 |

| Öğrenci Sayısına İlişkin Bilgiler |      |       |      |       |      |       |
|-----------------------------------|------|-------|------|-------|------|-------|
|                                   | 2020 |       | 2021 |       | 2022 |       |
|                                   | Kız  | Erkek | Kız  | Erkek | Kız  | Erkek |
| Öğrenci Sayısı                    | 48   | 40    | 44   | 38    | 40   | 33    |
| Toplam Öğrenci Sayısı             | 88   |       | 82   |       | 73   |       |



| Yıllara Göre Ortalama Sınıf Mevcutları |      |      | Yıllara Göre Öğretmen Başına Düşen Öğrenci Sayısı |      |      |
|--|------|------|---|------|------|
| 2020                                   | 2021 | 2022 | 2020  | 2021 | 2022 |
| 22                                     | 20   | 18   | 17  | 16   | 14   |

### Çalışanların Görev Dağılımı:

| S.NO | UNVAN       | GÖREVLERİ  |
|------|-------------|--|
| 1    | Okul Müdürü | <p>Okul müdürü;</p> <ol style="list-style-type: none"> <li>1. Ders okutmak</li> <li>2. Kanun, tüzük, yönetmelik, yönerge, program ve emirlere uygun olarak görevlerini yürütmeye,</li> <li>3. Okulu düzene koyar</li> <li>4. Denetler.</li> <li>5. Okulun amaçlarına uygun olarak yönetilmesinden, değerlendirilmesinden ve geliştirmesinden sorumludur.</li> <li>6. Okul müdürü, görev tanımında belirtilen diğer görevleri de yapar.</li> </ol>  |
| 2    | Öğretmenler | <ol style="list-style-type: none"> <li>1. İlköğretim okullarında dersler sınıf veya branş öğretmenleri tarafından okutulur.</li> <li>2. Öğretmenler, kendilerine verilen sınıfın veya şubenin derslerini, programda belirtilen esaslara göre plânlamak, okutmak, bunlarla ilgili uygulama ve deneyleri yapmak, ders dışında okulun eğitim- öğretim ve yönetim işlerine etkin bir biçimde katılmak ve bu konularda kanun, yönetmelik ve emirlerde belirtilen görevleri yerine getirmekle yükümlüdürler.</li> <li>3. Sınıf öğretmenleri, okuttukları sınıfı bir üst sınıfta da okuturlar.</li> <li>4. İlköğretim okullarının 4 üncü ve 5 inci sınıflarında özel bilgi, beceri ve yetenek isteyen; beden eğitimi, müzik, görsel sanatlar, din kültürü ve ahlâk bilgisi, yabancı dil ve bilgisayar dersleri branş öğretmenlerince okutulur.</li> <li>5. Derslerini branş öğretmeni okutan sınıf öğretmeni, bu ders saatlerinde yönetimce verilen eğitim-öğretim görevlerini yapar.</li> <li>6. Okulun bina ve tesisleri ile öğrenci mevcudu, yatılı-gündüzlü, normal veya ikili öğretim gibi durumları göz önünde bulundurularak okul müdürlüğünce düzenlenen nöbet çizelgesine göre öğretmenlerin, normal öğretim yapan okullarda gün süresince, ikili öğretim yapan okullarda ise kendi devresinde nöbet tutmaları sağlanır.</li> <li>7. Yönetici ve öğretmenler; Resmî Gazete, Tebliğler Dergisi, genelge ve duyurulardan elektronik ortamda yayımlananları Bakanlığın web sayfasından takip eder.</li> <li>8. Elektronik ortamda yayımlanmayanları ise okur, ilgili yeri imzalar ve uygularlar.</li> </ol> |

|  |  |  |
|--|--|--|
|  |  | <p>9. Öğretmenler dersleri ile ilgili araç-gereç, laboratuvar ve işliklerdeki eşyayı, okul kütüphanesindeki kitapları korur ve iyi kullanılmasını sağlarlar.</p> |
|--|--|--|

## Okul Rehberlik Hizmetleri

| Mevcut Kapasite                   |  |  |                      | Mevcut Kapasite Kullanımı ve Performans |                 |             |   |                     |                  |
|-----------------------------------|--|--|----------------------|---|-----------------|-------------|---|---------------------|------------------|
| Psikolojik Danışmanın Norm Sayısı | Görev Yapan Psikolojik Danışmanın Sayısı | İhtiyaç Duyulan Psikolojik Danışmanın Sayısı | Görüşme Odası Sayısı | Danışmanlık Hizmeti Alan                |                 |             | Rehberlik Hizmetleri İle İlgili Düzenlenen Eğitim/Paylaşım Toplantısı Vb. Faaliyet Sayısı |                     |                  |
|                                   |  |  |                      | Öğrenci Sayısı                          | Öğretmen Sayısı | Veli Sayısı | Öğretmenlere Yönelik  | Öğrencilere Yönelik | Velilere Yönelik |
| 0                                 | 0  | 0  | 0                    | 0                                       | 0               | 0           | 0   | 0                   | 0                |

### C) TEKNOLOJİK KAYNAKLAR

#### Okulun Teknolojik Altyapısı:

| Araç-Gereçler                | 2019         | 2020         | 2021         | 2022         |
|------------------------------|--------------|--------------|--------------|--------------|
| Bilgisayar                   | 6            | 8            | 8            | 8            |
| Yazıcı                       | 3            | 3            | 3            | 3            |
| Tarayıcı                     | 0            | 0            | 0            | 0            |
| Tepegöz                      | 0            | 0            | 0            | 0            |
| Projeksiyon                  | 3            | 3            | 3            | 3            |
| İnternet bağlantısı          | 1024 (fiber) | 1024 (fiber) | 1024 (fiber) | 1024 (fiber) |
| Fen Laboratuvarı             | 0            | 0            | 0            | 0            |
| Bilgisayar Lab.              | 0            | 0            | 0            | 0            |
| Fotoğraf makinesi            | 0            | 0            | 0            | 0            |
| Kamera                       | 8            | 9            | 10           | 10           |
| Okul/kurumun İnternet sitesi | 2            | 2            | 2            | 2            |
| Personel/e-mail adresi oranı | %100         | %100         | %100         | %100         |
| Fotokopi makinesi            | 3            | 3            | 3            | 3            |

### Okulun Fiziki Altyapısı:

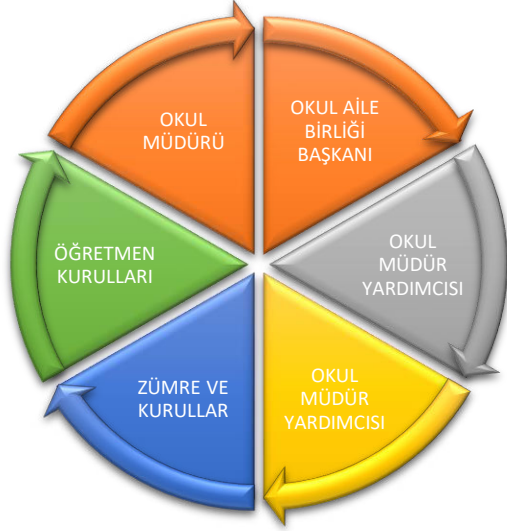
| Fiziki Mekân             | Var | Yok | Adedi | İhtiyaç |
|--------------------------|-----|-----|-------|---------|
| Öğretmenler Odası        | X   |     | 1     | 0       |
| Ekipman Odası            |     | X   | 0     | 0       |
| Kütüphane                | X   |     | 1     | 0       |
| Rehberlik Servisi        |     | X   |       | 0       |
| Resim Odası              | X   |     | 1     | 0       |
| Müzik Odası              |     | X   |       | 0       |
| Çok Amaçlı Salon         |     | X   |       | 0       |
| Ev Ekonomisi Odası       |     | X   |       | 0       |
| İş ve Teknik Atölyesi    |     | X   |       | 0       |
| Bilgisayar laboratuvarı  |     | X   |       | 0       |
| Yemekhane                | X   |     | 1     | 0       |
| Spor Salonu              |     | X   |       | 0       |
| Otopark                  |     | X   |       | 0       |
| Spor Alanları            |     | X   |       | 0       |
| Kantin                   |     | X   |       | 0       |
| Fen Bilgisi Laboratuvarı |     | X   |       | 0       |
| Atölyeler                |     | X   |       | 0       |
| Bölmelere Ait Depo       |     | X   |       | 0       |
| Bölüm Laboratuvarları    |     | X   |       | 0       |
| Bölüm Yönetici Odaları   |     | X   |       | 0       |
| Bölüm Öğrt. Odası        |     | X   |       | 0       |
| Teknisyen Odası          |     | X   |       | 0       |
| Bölüm Dersliği           |     | X   |       | 0       |
| Arşiv                    | X   |     | 1     | 0       |
| .....                    |     |     |       |         |

| <b>Sosyal Alanlar</b> |                                 |               |
|-----------------------|---------------------------------|---------------|
| <b>Tesisin adı</b>    | <b>Kapasitesi (Kişi Sayısı)</b> | <b>Alan 1</b> |
| Kantin                | X                               | X             |
| Yemekhane             | 30                              | 52 mt         |
| Toplantı Salonu       | X                               | X             |
| Konferans Salonu      | X                               | X             |
| Seminer Salonu        | X                               | X             |

| <b>Spor Tesisleri</b> |                                 |               |
|-----------------------|---------------------------------|---------------|
| <b>Tesisin adı</b>    | <b>Kapasitesi (Kişi Sayısı)</b> | <b>Alan 1</b> |
| Basketbol Alanı       | 10                              | 575 mt        |
| Futbol Sahası         | X                               | X             |
| Kapalı Spor Salonu    | X                               | X             |
| Diğer                 |                                 |               |

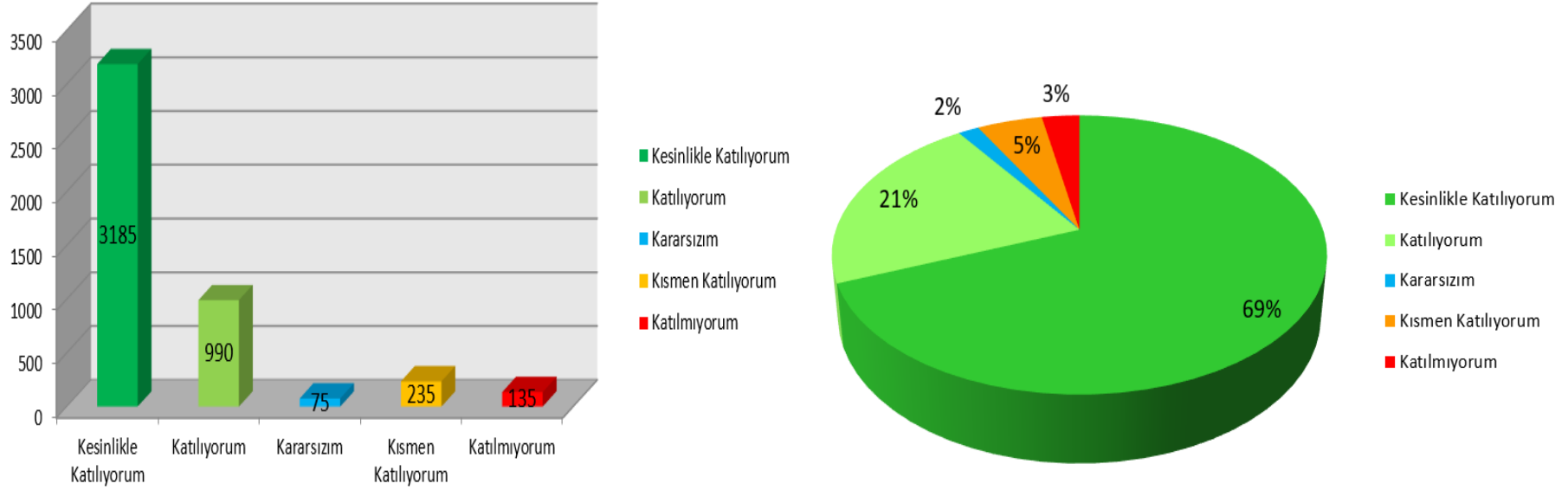
## D) KURUM KÜLTÜRÜ ANALİZİ

Kurumumuzun temel paydaşları öğrenci, veli ve öğretmen olmakla birlikte eğitimin dışsal etkisi nedeniyle okul çevresinde etkileşim içinde bulunan geniş bir paydaş kitlesi bulunmaktadır. Paydaşlarımızın görüşleri anket, toplantı, dilek ve istek kutuları, elektronik ortamda iletilen önerilerde dâhil olmak üzere çeşitli yöntemlerle sürekli olarak alınmaktadır.



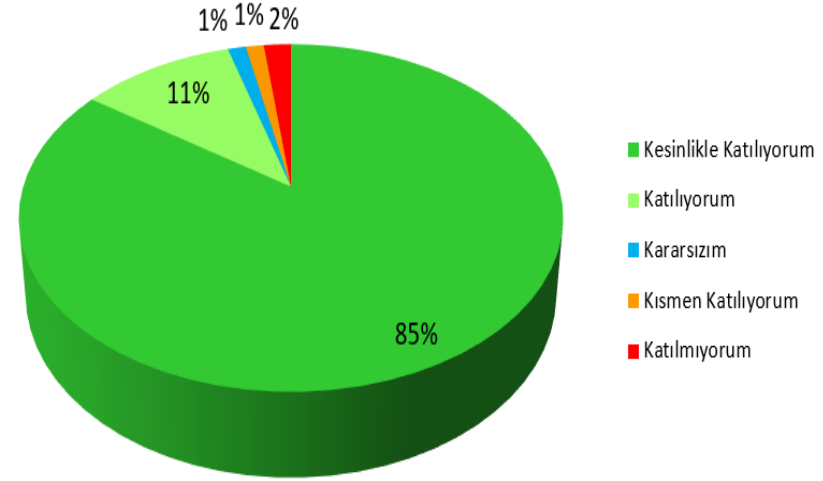
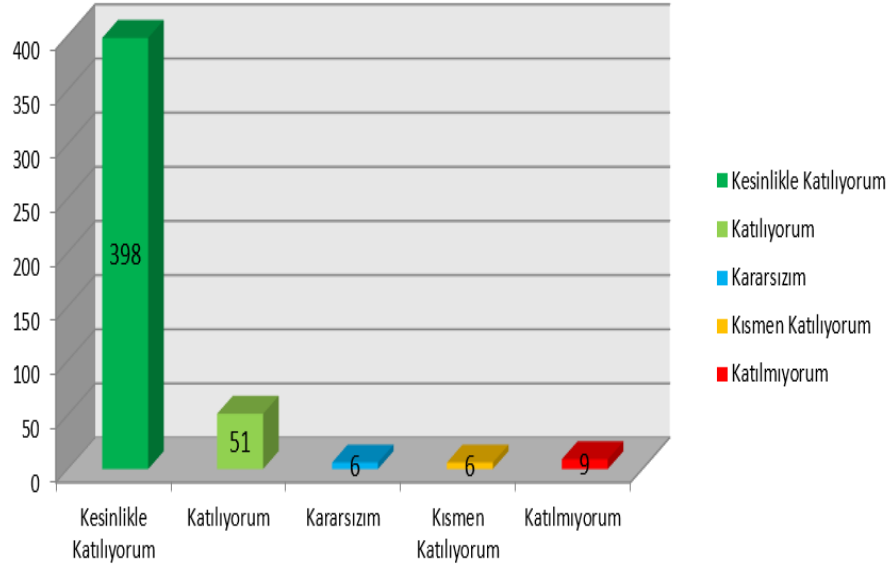
Paydaş anketlerine ilişkin ortaya çıkan temel sonuçlara altta yer verilmiştir:

## Öğrenci Anketi Sonuçları:



Akkent Cumhuriyet İlkokulu'nda katılan 68 öğrenci üzerinden; 48 maddelik anket düzenlenmiştir. Anket tam puanı 5040 olup bunun üzerinden 3185 puan Kesinlikle Katılıyorum, 990 puan Katılıyorum, 75 puan Kararsızım, 235 puan Kısmen Katılıyorum, 135 puan Katılmıyorum sonucu çıkmıştır.

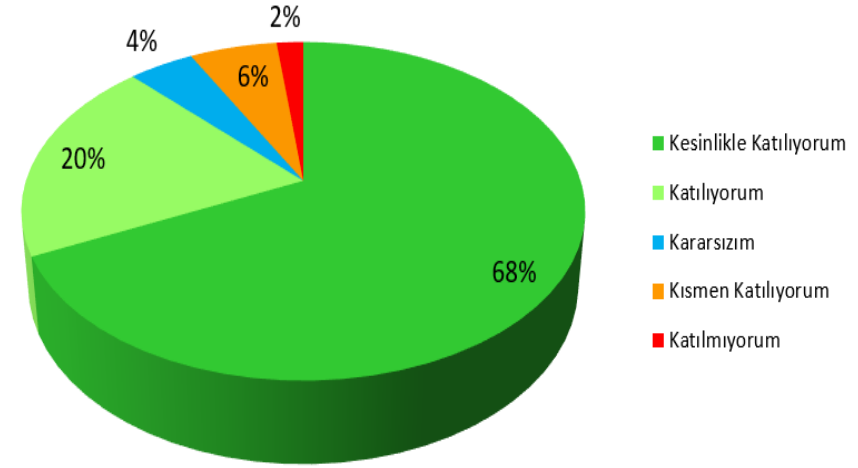
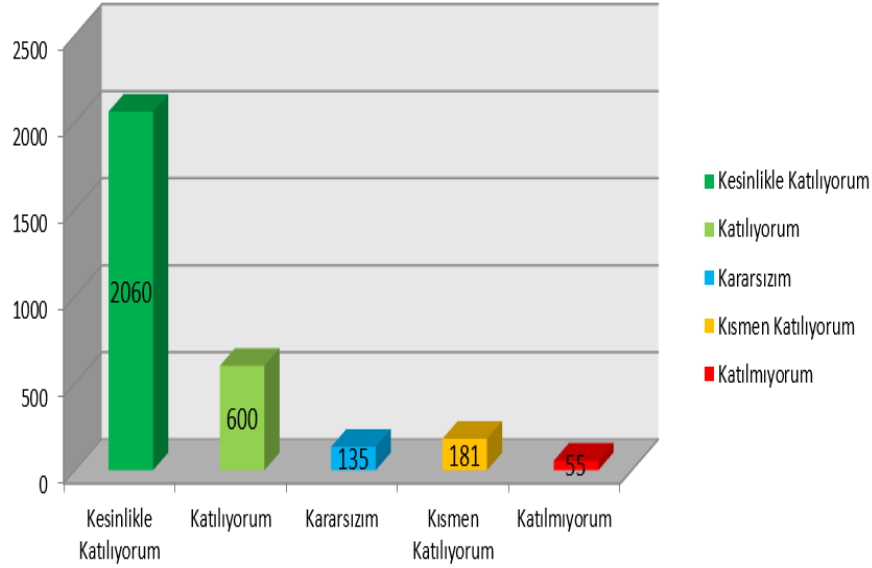
## Öğretmen Anketi Sonuçları:



Akkent Cumhuriyet İlkokulu'nda 5 öğretmen ve 0 idareci olmak üzere 5 öğretmen üzerinden; 47 maddelik anket düzenlenmiştir. Anket tam puanı 470 olup bunun üzerinden 398 puan Kesinlikle Katılıyorum, 51 puan Katılıyorum, 6 puan Kararsızım, 6 puan Kısmen Katılıyorum, 9 puan Katılmıyorum sonucu çıkmıştır.



## Veli Anketi Sonuçları:



Akkent Cumhuriyet İlkokulu'nda katılan 45 veli üzerinden; 40 maddelik anket düzenlenmiştir. Anket tam puanı 3200 olup bunun üzerinden 2060 puan Kesinlikle Katılıyorum,600 puan Katılıyorum, 135 puan Kararsızım,181 puan Kısmen Katılıyorum,55 puan Katılmıyorum sonucu çıkmıştır.

## E) MALİ KAYNAKLAR

### Okul Kaynak Tablosu:

| Kaynaklar               | 2019 | 2020 | 2021 | 2022  |
|-------------------------|------|------|------|-------|
| Genel Bütçe             | 3000 | 3250 | 5000 | 32000 |
| Okul aile Birliđi       | 2000 | 3000 | 4000 | 5000  |
| Kira Gelirleri (Kantin) | 0    | 0    | 0    | 0     |
| Döner Sermaye           | 0    | 0    | 0    | 0     |
| Vakıf ve Dernekler      | 0    | 0    | 0    | 0     |
| Dıř Kaynak/Projeler     | 0    | 0    | 0    | 0     |
| Diđer                   |      |      |      |       |

|               |      |      |      |       |
|---------------|------|------|------|-------|
| .....         |      |      |      |       |
| <b>TOPLAM</b> | 5000 | 6250 | 9000 | 37000 |

## PESTLE ANALİZİ

### PEST- E (Politik, Ekonomik, Sosyo-Kültürel, Teknolojik, Ekolojik, Etik) Analizi

| <b>Politik ve yasal etmenler</b>  | <b>Ekonomik çevre değişkenleri</b>   |
|---|--|
| <p>Okulumuz, Milli Eğitim Bakanlığı politikaları ve Milli Eğitim Bakanlığı 2019-2023 stratejik planlama faaliyetleri ışığında eğitim-öğretim faaliyetlerine devam etmektedir. Öğrencilerini eğitimin merkezine koyan bir yaklaşım sergileyen okulumuz, öğrencilerin yeniliklere açık ve yeniliklerden haberdar, gelişim odaklı olmasını sağlayıcı, önleyici çalışmalarla, risklerden koruyucu politikalar uygulayarak yasal sorumluluklarını en iyi şekilde yerine getirmek için çalışmaktadır.</p> | <p>Okulumuzun bulunduğu çevre sürekli göç veren bir bölge olduğu için, genel bağlamda ailelerimizin sosyoekonomik düzeyleri düşük-orta seviyelerdedir. Bu açıdan bakıldığı zaman, ailelerin okulun maddi kaynaklarına çok fazla katkısı olmamaktadır. Belli dönemlerde okul bünyesinde okul-aile işbirliği ile çalışmalarını düzenlenmekte, buradan elde edilen gelirlerle okulumuzun eksikleri giderilmeye çalışılmaktadır.</p> |

| <b>Sosyal-kültürel çevre değişkenleri</b>   | <b>Teknolojik çevre değişkenleri</b>   |
|---|--|
| <p>Okulumuzun bulunduğu çevredeki hızlı yoğun göç olgusu, bireylerin uyum problemlerini de beraberinde getirmektedir.</p> | <p>Günümüzde hemen hemen her evde bir bilgisayar vardır. Ancak bu durum kırsal kesimlerde daha azdır. Bizim de okulumuzun bulunduğu köyün sürekli göç vermesi, köyümüzün ekonomik düzeyini ortaya koymaktadır. Bu durum öğrencilerimizin teknolojiyi tanıma ve kullanma açısından yetersiz kalmalarına neden olmaktadır.</p> |

| <b>Ekolojik ve doğal çevre değişkenleri</b> | <b>Etik ve ahlaksal değişkenler</b> |
|---|-------------------------------------|
|---|-------------------------------------|

|   |   |
|---|---|
| . | <p>Değişik kültürlerin buluşma noktası olan şehirlerin, buralarda yaşayan birçok gencin örf, adet ve kültüründen habersiz yetişmesine sebep olduğu bir gerçektir. Bu durumu asgariye indirmek için aileye ve eğitim camiasına büyük bir vazife düşmektedir. Bu nedenle milli ve manevi kültürünü evrensel değerler içinde koruyup geliştiren bireyler yetiştirmek bizim asli görevimizdir. Öğrencilerimizin kendi öz kültürünü tanıyıp bunu karakterine yansıtarak yaşaması ve gelecek nesillere aktarması hepimizin ortak gayesidir.</p> |
|---|---|

## GZFT (Güçlü, Zayıf, Fırsat, Tehdit) Analizi

Okulumuzun temel istatistiklerinde verilen okul künyesi, çalışan bilgileri, bina bilgileri, teknolojik kaynak bilgileri ve gelir gider bilgileri ile paydaş anketleri sonucunda ortaya çıkan sorun ve gelişime açık alanlar iç ve dış faktör olarak değerlendirilerek GZFT tablosunda belirtilmiştir. Dolayısıyla olguyu belirten istatistikler ile algıyı ölçen anketlerden çıkan sonuçlar tek bir analizde birleştirilmiştir.

Kurumun güçlü ve zayıf yönleri donanım, malzeme, çalışan, iş yapma becerisi, kurumsal iletişim gibi çok çeşitli alanlarda kendisinden kaynaklı olan güçlülükleri ve zayıflıkları ifade etmektedir ve ayrımda temel olarak okul müdürü/müdürlüğü kapsamında bakılarak iç faktör ve dış faktör ayrımı yapılmıştır.

### İçsel Faktörler

#### Güçlü Yönler

- Nitelikli ve düzenli eğitim ve etkinlikler düzenlenmesi
  - Sürekli devamsız öğrenci sayısının az olması
  - Sosyal faaliyetlere katılımın yüksek olması
  - Öğrencilerin okulu, öğretmenlerini ve arkadaşlarını severek okula gelmesi
- Kurum yöneticilerinin deneyimli ve işbirliğine yatkın olması

|   |
|---|
| <ul style="list-style-type: none"><li>• Teknolojiyi kullanabilen genç bir eğitim kadrosunun olması</li><li>• Yardımcı personelin yeterli olması</li><li>• Okul personeli ve öğretmenlerin görevine bağlı olması</li></ul>   |
| <ul style="list-style-type: none"><li>• Velilerimiz eğitim sürecinde öğretmenlerimizle ve okul yönetimi ile iş birliği içinde olması.</li><li>• Okul –Aile Birliğinin okula karşı duyarlı olması</li></ul>  |
| <ul style="list-style-type: none"><li>• Okulumuzda öğrenci sayısı az olduğu için okul bahçe ve binasında güvenlik konusunda sıkıntı yaşanmaması</li></ul>   |
| <ul style="list-style-type: none"><li>• Bilişim altyapısının olması ve kullanılması</li><li>• Güçlü ve köklü bir yapıya sahip olması</li><li>• İnternet ağının aktif ve yeterli olması</li><li>• Okulum Temiz Projesi kapsamında bayrağının olması</li><li>• Tüm sınıflarda akıllı tahtaların bulunması</li></ul> |
| <ul style="list-style-type: none"><li>• İlçe Milli Eğitim Müdürlüğümüz ve gelen bakanlık ödenekleriyle kırtasiye, temizlik vb ihtiyaçlarımızı karşılanması</li><li>• OAB'nin aktif olarak çalışıyor olması</li></ul>  |
| <ul style="list-style-type: none"><li>• Yönetim süreçleri içerisinde öğretmenlerimizin, öğrencilerimizin ve velilerimizin</li></ul>   |

görüşleri alınarak başarılı bir yönetim süreci olması.

- Okul idare ve öğretmenlerin disiplinli olarak çalışması
- Öncü çalışmalara sahip olması
- Nitelikli ve düzenli eğitim ve etkinlikler düzenlemesi

- Etkili iletişim kullanımının yeterli olması
- OAB'nin aktif olarak çalışıyor olması
- Öğretmenlerin yardımlaşarak çalışması
- Web sitemizin aktif ve başarılı bir şekilde kullanılıyor olması

- Okul kültürünün oluşmuş olması
- Seçkin bir okul olması



## Zayıf Yönler

|  |
|--|
| <ul style="list-style-type: none"><li>• Öğrencilerin ortaokulda ilçe merkezindeki okulları tercih etmesi</li><li>• Kaynaştırma öğrenci sayımızın önceki yıllara göre artış göstermesi</li></ul>  |
| <ul style="list-style-type: none"><li>• Okulumuzda rehber öğretmenin olmaması</li></ul>  |
| <ul style="list-style-type: none"><li>• Göçmen ailelerin dil ve iletişim sorunu</li><li>• Velilerin okula ilgilerinin yeterli olmaması</li><li>• Velilerin çocuklarına karşı aşırı koruyucu tavırlarının olması</li><li>• Velilerin kendi sorumluluklarını öğretmen ve idareye yüklemesi</li></ul> |
| <ul style="list-style-type: none"><li>• Şehir merkezine uzaklık nedeniyle sosyal faaliyetlere katılımın düşüklüğü</li><li>• Binanın çok eski olması sebebiyle yenilenmesi gereken yerlerin olması (tuvalet, lavabo gibi)</li></ul>   |
| <ul style="list-style-type: none"><li>• Kantin olmaması</li><li>• Okulun spor salonunun olmaması</li></ul>   |
| <ul style="list-style-type: none"><li>• Okul bütçesinin olmaması.</li></ul>  |
| <ul style="list-style-type: none"><li>• Yönetici sayısının az olması</li></ul>   |
|  |

- Taşımalı öğrencilerin olması

## **Dışsal Faktörler**

### **Fırsatlar**

- Girişimcilik konusunda farkındalığın artması
- Yerel yönetimlerin işbirliğine açık olması
- Proje ve bilimsel etkinliklerin çeşitliliğinin artması
- Hayırsever yardımları
- OAB bütçe desteği
- Belediye ile işbirliği

- |   |
|---|
| <ul style="list-style-type: none"><li>• Okul ve çevresinin kalkınmasını sağlamaya yönelik projelerin teşvik edilip yaygınlaştırılması</li><li>• Sivil toplum kuruluşları, belediyeler, üniversitelerle işbirliği içinde olunması.</li><li>• Sağlık ocağının yakın ve işbirliği içinde olması</li><li>• Velilerin işbirliği yapılabilecek çeşitli kurum ve kuruluşlarda çalışıyor olmaları</li></ul> |
| <ul style="list-style-type: none"><li>• Sağlıklı internet bağlantısının olması</li><li>• Okulun teknolojik alt yapıya sahip olması, ,</li><li>• DYS sisteminin kullanılması</li></ul>   |
| <ul style="list-style-type: none"><li>• MEB'İN kalite ve misyon farklılaşması konusundaki yeni düzenlemeleri</li><li>• Okulun iş ve işlemlerinin mevzuata uygun yürütülmesi</li></ul>   |
| <ul style="list-style-type: none"><li>• Okulun şehir gürültüsünden uzak bir yerleşkede bulunması</li></ul>  |

### **Tehditler**

- |   |
|---|
| <ul style="list-style-type: none"><li>• Eğitim politikalarında yaşanan değişimlerin eğitim kalitesini olumsuz etkilemesi</li><li>• Merkezi seçme ve yerleştirme sınavları nedeniyle sadece öğretimin ön plana çıkması</li></ul> |
|---|

|  |
|--|
| <ul style="list-style-type: none"><li>• Velilerin ekonomik durumunun orta/düşük olması</li><li>• Geçim kaynağının tarım ve hayvancılık olması nedeniyle yıllara göre gelirin değişkenlik göstermesi</li></ul>  |
| <ul style="list-style-type: none"><li>• Okulun fiziksel donanımının yetersiz olması</li><li>• Göç veren bölgede olunması</li><li>• Parçalanmış aile profilinin çok olması</li><li>• Dilimizin etkili ve güzel kullanılmaması</li><li>• Nüfus hareketleri ve kentleşmede yaşanan hızlı değişim</li><li>• Toplumda şiddet olaylarının oranlarında artış olması</li><li>• Sosyo-ekonomik eşitsizliklerin varlığı</li><li>• Medyanın eğitici görevini yerine getirmemesi</li><li>• Demografik dağılımın dengesiz oluşu</li></ul> |
| <ul style="list-style-type: none"><li>• Öğrenciler tarafından teknoloji kullanım seviyenin düşük olması</li><li>• Görsel ve yazılı basının eğitim çağı çocuk ve gençler üzerindeki olumsuz etkisi</li><li>• İnternet bağımlılığının artması</li><li>• Bilişim ve bilgi sistemlerine yönelik tehditlerin olması (siber zorbalık)</li></ul>  |
| <ul style="list-style-type: none"><li>• Eğitim öğretim çalışmalarının desteklenmesi konusunda mali mevzuatın getirdiği kısıtlar</li><li>• Mevzuatın sık sık değiştirilmesi</li></ul>   |
| <ul style="list-style-type: none"><li>• Okul-veli-öğrenci işbirliklerinin yeterli düzeyde olmaması</li></ul>   |

- Okula servis araçları ile ulaşım sağlayan öğrencilerin olması

## TESPİT VE İHTİYAÇLARIN BELİRLENMESİ

|   | TESPİTLER  | İHTİYAÇLAR  |
|---|--|---|
| 1 | İlköğretimde devamsızlık   | <ul style="list-style-type: none"><li>• Okulumuza gelen merkezi ödeneklerin artırılması</li><li>• Okulumuz hayırseverleri ile dah çok ileişim kurulması ve Okul Aile Birliđi'nin daha etkin kullanılması</li><li>• Öğrenci, öğretmen ve veli etkileşiminin artırılması</li><li>• Öğretmenlerin mesleki gelişimlerinin hızlandırılması</li></ul> |
| 2 | Özel eğitime ihtiyaç duyan bireylerin uygun eğitime erişimi                        |   |
| 3 | Yabancı uyruklu öğrenci ve velilerin oryantasyonu                                  |   |
| 4 | Velilerin kişisel gelişimini artırmak  |   |
| 5 | Öğrencilerin becerilerine uygun kaliteli eğitim ortamı oluşturulması               |   |
| 6 | Öğrenci gelişimini destekleyici eğitsel, mesleki ve kişisel rehberlik faaliyetleri |   |
| 7 | Öğretmenlere yönelik hizmet içi eğitimler  |   |

|    |  |  |
|----|--|--|
| 8  | Eđitim đretim srecinde sanatsal, sportif ve kltrel faaliyetler                 | <ul style="list-style-type: none"><li>• Rehberlik hizmetleri iin İle Milli Eđitim Mdrlđ'nden destek alınması</li><li>• Okulumuzda sanatsal, sportif ve kltrel etkinliklerin artırılması iin mali kaynak oluřturulması</li></ul> |
| 9  | Eđitimde farklı yntem ve tekniklerin kullanılması                                 |  |
| 10 | zel eđitime ihtiyacı olan bireylere sunulan eđitim ve đretim hizmetleri          |  |
| 11 | Eđitimi destekleyecek ve geliřtirecek projeler geliřtirme                          |  |
| 12 | Teknolojinin dođru kullanılması  |  |
| 13 | đrencilerin becerilerine uygun kaliteli eđitim ortamı oluřturulması               |  |
| 14 | đrenci geliřimini destekleyici eđitsel, mesleki ve kiřisel rehberlik faaliyetleri |  |
| 15 | đretmenlere ynelik hizmet ii eđitimler  |  |
| 16 | Eđitim đretim srecinde sanatsal, sportif ve kltrel faaliyetler                 |  |
| 17 | Eđitimde farklı yntem ve tekniklerin kullanılması                                 |  |
| 18 | zel eđitime ihtiyacı olan bireylere sunulan eđitim ve đretim hizmetleri          |  |
| 19 | Eđitimi destekleyecek ve geliřtirecek projeler geliřtirme                          |  |
| 20 | Teknolojinin dođru kullanılması  |  |

**21**

Velilerin kişisel gelişimini artırmak

## GELECEĐE BAKIŞ

Okul M¼d¼rl¼g¼m¼z¼n Misyon, vizyon, temel ilke ve deđerlerinin oluřturulması kapsamında ¼đretmenlerimiz, ¼đrencilerimiz, velilerimiz, ¼alıřanlarımız ve diđer paydařlarımızdan alınan g¼r¼řler, sonucunda stratejik plan hazırlama ekibi tarafından oluřturulan Misyon, Vizyon, Temel Deđerler; Okulumuz ¼st kurulana sunulmuř ve ¼st kurul tarafından onaylanmıřtır.

### • MİSYON

*Eleřtirel d¼ř¼neabilen ve ¼öz¼m odaklı, kiřisel ve mesleki alanda kendini s¼rekli yenileyen, dođaya duyarlı, yaratıcı ve farklılıklara saygı g¼steren bireyler yetiřtirmeyi,*

*Bilime ve sanata evrensel d¼zeyde katkı sađlayan, disiplinlerarası ve etik deđerleri g¼zetten arařtırmalar yapmayı,*

*Sosyal sorumluluk bilinci ile d¼nya ve ¼lke sorunlarına duyarlı, kamu yararını g¼zetten ve bulunduđu b¼lgenin kalkınmasına-geliřmesine katkıda bulunan hizmetler sunmayı g¼rev edinmiřtir.*



- **VİZYON**

*Nitelikli arařtırmalar yapan, kalite kltrn iselleřtirmiş, bilgi ve yetkinliklerini insanlık ve lke yararına kullanan ve evrensel dzeyde fark yaratarak geleceęe yn veren yeniliki okul olmaktır.*

- **TEMEL DEęERLER**

- 1) **Etik deęerlere baęlılık**: Okulumuzun ama ve misyonu doęrultusunda grevimizi yerine getirirken yasallık, adalet, eřitlik, drstlk ve hesap verebilirlik ilkeleri doęrultusunda hareket etmek temel deęerlerimizden biridir.
- 2) **Cumhuriyet deęerlerine baęlılık**: Cumhuriyete ve aędařlıęın, bilimin ve aydınlıęın ifadesi olan kurucu deęerlerine baęlılık en temel deęerimizdir.

- 3) **Akademik özgürlüğe öncelik verme:** İfade etme, gerçekleri kısıtlama olmaksızın bilgiyi yayma, araştırma yapma ve aktarma özgürlüğünü garanti altına alan akademik özgürlük; okulumuzun vazgeçilmez temel değerlerinden biridir.
- 4) **Etik değerlere bağlılık:** Okulumuzun amaç ve misyonu doğrultusunda görevimizi yerine getirirken yasallık, adalet, eşitlik, dürüstlük ve hesap verebilirlik ilkeleri doğrultusunda hareket etmek temel değerlerimizden biridir
- 5) **Liyakat:** Kamu hizmetinin etkinliği ve sürekliliği için, işe alım ve diğer personel yönetimi süreçlerinin; yetenek, işe uygunluk ve başarı ölçütü temelinde gerçekleştirilmesi esastır.
- 6) **Cumhuriyet değerlerine bağlılık:** Cumhuriyete ve çağdaşlığın, bilimin ve aydınlığın ifadesi olan kurucu değerlerine bağlılık en temel değerimizdir.
- 7) **Kültür öğelerine ve tarihine bağlılık:** Cumhuriyet'in ve kültürel değerlerinin korunmasının yanı sıra okulumuzun sahip olduğu varlıkların da korunması temel değerlerimizdendir.

- 8) **Saydamlık**: Yönetimsel şeffaflık ve hesap verebilirlik ilkeleri temel değerlerimizdir. Öğrenci merkezilik: Öğrenme-uygulama ortamlarında yürütülen çalışmaların öğrenci odaklı olması, öğrenciyi ilgilendiren kararlara öğrencilerin katılımının sağlanması esastır.
- 9) **Kaliteyi içselleştirme**: Araştırma, eğitim ve idari yapıda oluşturulan kalite bilincinin içselleştirilmesi ve sürekliliğinin sağlanması temel değerlerimizdir.
- 10) **Katılımcılık**: İyi yönetişimin vazgeçilmez unsurlarından birinin de katılımcılık olduğu bilinciyle, mali yönden planlama süreci, idari yönden karar alma süreci, kaliteli yönetim için paydaşlarla çalışma ilkesi Üniversitemiz için önemlidir.

### 3.4 TEMALAR

#### TEMA I: EĞİTİM VE ÖĞRETİME ERİŞİM

Eğitim ve öğretime erişim okullaşma ve okul terki, devam ve devamsızlık, okula uyum ve oryantasyon, özel eğitime ihtiyaç duyan bireylerin eğitime erişimi, yabancı öğrencilerin eğitime erişimi ve hayat boyu öğrenme kapsamında yürütülen faaliyetlerin ele alındığı temadır.

|                  |   |
|------------------|---|
| <b>Amaç 1</b>    | A1. Öğrencilerin eğitim öğretime etkin katılımlarıyla donanımlı olarak bir üst öğrenime geçişi sağlanacaktır. |
| <b>Hedef 1.1</b> | H1.1. Öğrenme kayıpları önleyici çalışmalar yapılarak azaltılacaktır.   |

#### Performans Göstergeleri

| Performans Göstergeleri   | Hedef Etkisi* | Başlangıç Değeri** | 2024 | 2025 | 2026 | 2027 | 2028 | İzleme Sıklığı | Rapor Sıklığı |
|---|---------------|--------------------|------|------|------|------|------|----------------|---------------|
| <b>PG 1.1.1</b> İlkokullarda Yetiştirme Programına (İYEP) dahil olan öğrencilerin Türkçe Dersi kazanımlarına ulaşma oranı % | 20            | 36,60              | 80   | 90   | 95   | 95   | 95   | 8 ay           | 8 ay          |

|   |  |      |    |    |    |    |    |        |      |
|---|--|------|----|----|----|----|----|--------|------|
| <b>PG 1.1.2.</b> İlkokullarda Yetiştirme Programına (İYEP) dahil olan öğrencilerin Matematik Dersi kazanımlarına ulaşma oranı % | 25   | 36,6 | 85 | 95 | 95 | 95 | 95 | 6 ay   | 6 ay |
| <b>PG 1.1.3 .</b> 20 gün ve üzeri özürsüz devamsızlık yapan öğrenci oranı (%)   | 30   | 1    | 1  | 2  | 2  | 1  | 1  | 15 gün | 3 ay |
| <b>PG 1.1.4</b> 20 gün ve üzeri özürlü devamsızlık yapan öğrenci oranı (%)  | 25   | 1    | 1  | 1  | 1  | 1  | 1  | 6 ay   | 6 ay |
| <b>Koordinatör Birim</b>  | Okul İdaresi Müdür ve Müdür Yardımcısı   |      |    |    |    |    |    |        |      |
| <b>İş birliği Yapılacak Birimler</b>  | Halk Eğitim merkezi , Rehberlik servisi  |      |    |    |    |    |    |        |      |
| <b>Riskler</b>  | <ul style="list-style-type: none"> <li>• Taşımali öğrencilerin kurslara katılımda zorluk yaşaması</li> <li>• İnternet erişimi olmayan öğrencilerin dijital verilere ulaşmadaki zorluk çekmeleri</li> <li>• Öğrencilerin hazırbulunuşluk seviyelerinin dikkate alınmaması</li> </ul>  |      |    |    |    |    |    |        |      |
| <b>Stratejiler</b>  | <p>S1. Öğrencilerin Türkçe derslerdeki kazanım eksiklikleri tespit edilerek İYEP aracılığıyla akademik yeterliklerinin artırılması sağlanacaktır.</p> <p>S2. . Öğrencilerin Matematik derslerdeki kazanım eksiklikleri tespit edilerek İYEP aracılığıyla akademik yeterliklerinin artırılması sağlanacaktır.</p> <p>S3. Dijital platformlar aracılığıyla öğrencilerin tamamlayıcı Eğitim almaları sağlanacaktır.</p> <p>S4. İYEP ders içeriklerine katkı sağlayacak etkinlik okuma vb. Aktivitelerin zenginleştirilmesi sağlanacaktır.</p> <p>S5. İYEP içerikleri öğrencinin hazır bulunulluk seviyesi dikkate alınarak hazırlanacaktır.</p> |      |    |    |    |    |    |        |      |
| <b>Maliyet Tahmini</b>  |  |      |    |    |    |    |    |        |      |

|                   |   |
|-------------------|---|
|                   | 1500tl  |
| <b>Tespitler</b>  | <ul style="list-style-type: none"><li>• Öğrencilerin hazırbulunuşluk seviyelerinin farklı olması</li><li>• Taşımali öğrencilerin kurs vb faaliyetlerine katılmakta güçlük çekmeleri</li><li>• Özel eğitim ihtiyacı olan öğrencilerin tespiti konusunda eksiklik</li></ul> |
| <b>İhtiyaçlar</b> | <ul style="list-style-type: none"><li>• İYEP kurslarının yaygınlaştırılması</li><li>• Taşımali öğrenciler için saat esnekliğı sağlanması</li></ul>  |

## TEMA II: EĞİTİM VE ÖĞRETİMDE KALİTENİN ARTIRILMASI

Eğitim ve öğretimde kalitenin artırılması başlığı esas olarak eğitim ve öğretim faaliyetinin hayata hazırlama işlevinde yapılacak çalışmaları kapsamaktadır. Bu tema altında akademik başarı, sınav kaygıları, sınıfta kalma, ders başarıları ve kazanımları, disiplin sorunları, öğrencilerin bilimsel, sanatsal, kültürel ve sportif faaliyetleri ile istihdam ve meslek edindirmeye yönelik rehberlik ve diğeri mesleki faaliyetler yer almaktadır.

|              |   |
|--------------|---|
| <b>Amaç</b>  | A1. Öğrencilere medeniyetimizin ve insanlığın ortak değerleriyle çağın gereklerine uygun bilgi, beceri, tutum ve davranışlar kazandırılacaktır. |
| <b>Hedef</b> | H1. Öğrencilere evrensel değerler, sağlıklı yaşam ve çevre bilinci duyarlılığı kazandırılacaktır.   |

| <b>Performans Göstergeleri</b>  | <b>Hedefe Etkisi*</b>                              | <b>Başlangıç Değeri**</b> | <b>2024</b> | <b>2025</b> | <b>2026</b> | <b>2027</b> | <b>2028</b> | <b>İzleme Sıklığı</b> | <b>Rapor Sıklığı</b> |
|---|--|---------------------------|-------------|-------------|-------------|-------------|-------------|-----------------------|----------------------|
| <b>PG 1.1.1</b> PG 2.2.1. Öğrenci başına okunan kitap sayısı                                      | 20   | 5                         | 10          | 12          | 14          | 15          | 17          | 6 ay                  | 6 ay                 |
| <b>PG 1.1.2.</b> Sağlıklı ve dengeli beslenme ile ilgili verilen eğitim sayısı                    | 20   | 3                         | 4           | 5           | 6           | 7           | 8           | 3 ay                  | 3 ay                 |
| <b>PG 1.1.3 .</b> Sağlıklı ve dengeli beslenme ile ilgili verilen eğitime katılan öğrenci sayısı  | 20   | 30                        | 40          | 45          | 50          | 55          | 60          | 3 ay                  | 3 ay                 |
| <b>PG 1.1.4</b> Çevre bilincini arttırılmasına yönelik verilen eğitim sayısı                      | 20   | 2                         | 3           | 4           | 5           | 6           | 7           | 5 ay                  | 5 ay                 |
| <b>PG 1.1.5</b> Çevre bilincinin arttırılmasına yönelik verilen eğitimlere katılan öğrenci sayısı | 20   | 30                        | 35          | 40          | 45          | 50          | 55          | 1 ay                  | 3 ay                 |
| <b>Koordinator Birim</b>  | Okul Müdür ve Müdür Yardımcısı, Öğretmenler Kurulu |                           |             |             |             |             |             |                       |                      |

|                                      |   |
|--------------------------------------|---|
| <b>İş birliđi Yapılacak Birimler</b> | Gençlik ve Spor Merkezi , Belediye  |
| <b>Riskler</b>                       | <ul style="list-style-type: none"><li>• Öğrencinin faaliyetlerde gösterdiği performansın velisi tarafından yeterli görülmemesi</li><li>• Yapılan projelerin maliyetlerinin fazla olması</li><li>• Öğrenciler arası rekabetin artması</li></ul>  |
| <b>Stratejiler</b>                   | <p>S1. Okul kütüphanesi zenginleştirilecek ,öğrencilerin kütüphaneden yararlanması sağlanacaktır.</p> <p>S2. Türkçe dersinde ders saatinin bir bölümü okumaya ayrılacak ve okul müdürlüğünce planlanan zamanlarda okuma saati düzenlenecektir.</p> <p>S3. Serbest etkinlikler saati,öğrencilerin sanatsal,sportif ve kültürel faaliyetlere katılım sağlayacağı şekilde düzenlenecektir.</p> <p>S4. Öğrencilerin çevre bilincinin arttırılmasına yönelik etkinlikler yapılacaktır.</p> |
| <b>Maliyet Tahmini</b>               | 3000 tl   |
| <b>Tespitler</b>                     | <ul style="list-style-type: none"><li>• Uluslararası projelerin maliyetlerinin fazla olması</li><li>• Altyapı eksikliğinden sanal ortam gerektiren faaliyetlerin yapılmasında yaşanan zorluk</li></ul>  |
| <b>İhtiyaçlar</b>                    | <ul style="list-style-type: none"><li>• Projeleri gerçekleştirmek için önce öğretmen ve idarecinin gerekli bilgiyi edinmesi gerektiği takdirde hizmetçi eğitimlere katılabilmesi</li><li>• Sürdürülebilir ve gerçekçi faaliyetleri seçme kabiliyetine sahip olma</li><li>• Kütüphane için fiziki düzenleme ve iyileştirme yapılması için kurumlarla işbirliği yapılması</li></ul>   |



### TEMA III: KURUMSAL KAPASİTE

|                 |   |
|-----------------|---|
| <b>Amaç.3</b>   | A3. Eğitim ortamlarının fiziki imkânları geliştirilecektir.   |
| <b>Hedef .3</b> | H3. Temel eğitimde okulların niteliğini arttıracak uygulamalara ve çalışmalara yer verilmesi sağlanacaktır. |

| Performans Göstergeleri                  | Hedefe Etkisi*   | Başlangıç Değeri** | 2024 | 2025 | 2026 | 2027 | 2028 | İzleme Sıklığı | Rapor Sıklığı |
|--|--|--------------------|------|------|------|------|------|----------------|---------------|
| P 1.1 İyileştirilen fiziki mekân sayısı. | 30   | 1                  | 1    | 2    | 3    | 4    | 5    | 6 ay           | 6 ay          |
|  |  |                    |      |      |      |      |      |                |               |
|  |  |                    |      |      |      |      |      |                |               |
| Koordinatör Birim                        | Okul idaresi, Okul aile birliği, Öğretmenler kurulu  |                    |      |      |      |      |      |                |               |
| İş birliği Yapılacak Birimler            | Belediye, Okul aile birliği, Öğretmenler kurulu  |                    |      |      |      |      |      |                |               |
| Riskler                                  | <ul style="list-style-type: none"><li>Okul binasının tek değil iki ayrı bina olması</li><li>Maliyetlerin yüksek olması sebebiyle iyileştirmenin uzun sürmesi</li><li>Okul bahçesinin dağınık ve kısıtlı olması</li></ul> |                    |      |      |      |      |      |                |               |

|                 |  |
|-----------------|--|
| Stratejiler     | S.1Fiziki mekânların (derslikler, spor salonu, kütüphaneler, atölyeler vb.) iyileştirilmesi için kamu idareleri, belediyeler ve işverenlerle iş birlikleri yapılacaktır.   |
| Maliyet Tahmini | 20.000   |
| Tespitler       | <ul style="list-style-type: none"><li>• Okul bahçesinin yetersiz olması</li><li>• Okul ön ve arka bahçesinin zemininin öğrenciler için elverişsiz olması</li><li>• Oyun alanlarının öğrenciler için yetersiz ve niteliksiz olması</li></ul>  |
| İhtiyaçlar      | <ul style="list-style-type: none"><li>• Spor faaliyetleri için düz zemin ve oyun alanlarının oluşturulması ve genişletilmesi</li><li>• Okul ön ve arka bahçenin fiziki olarak bakım onarım yapılması</li><li>• Fiziki alan iyileştirme ve onarmasında kurum ve kuruluşlarla irtibata geçilip işbirliği yapılması</li></ul> |

#### IV. BÖLÜM: MALİYETLENDİRME

|           | 2024   | 2025   | 2026   | 2027   | 2028   | Toplam Maliyet |
|-----------|--------|--------|--------|--------|--------|----------------|
| Amaç 1    | 1.500  | 2.500  | 3.500  | 4.500  | 6.000  | 18.000         |
| Hedef 1.1 | 1.500  | 2.500  | 3.500  | 4.500  | 6.000  | 18.000         |
| Amaç 2    | 3.000  | 4.500  | 6.000  | 7.500  | 9.000  | 30.000         |
| Hedef 2.1 | 3.000  | 4.500  | 6.000  | 7.500  | 9.000  | 30.000         |
| Amaç 3    | 20.000 | 32.000 | 40.000 | 48.000 | 60.000 | 200.000        |
| Hedef 3.1 | 2.000  | 3.200  | 4.000  | 5.000  | 6.250  | 20.450         |
| TOPLAM    | 31.000 | 59.200 | 63.000 | 77.000 | 96.250 | 316.450        |
|           |        |        |        |        |        |                |
|           |        |        |        |        |        |                |
|           |        |        |        |        |        |                |
|           |        |        |        |        |        |                |
|           |        |        |        |        |        |                |

## VI. BÖLÜM: İZLEME VE DEĞERLENDİRME

Okulumuz Stratejik Planı izleme ve değerlendirme çalışmalarında 5 yıllık Stratejik Planın izlenmesi ve 1 yıllık gelişim planının izlenmesi olarak ikili bir ayrıma gidilecektir.

Stratejik planın izlenmesinde 6 aylık dönemlerde izleme yapılacak denetim birimleri, il ve ilçe millî eğitim müdürlüğü ve Bakanlık denetim ve kontrollerine hazır halde tutulacaktır. Yıllık planın uygulanmasında yürütme ekipleri ve eylem sorumlularıyla aylık ilerleme toplantıları yapılacaktır. Toplantıda bir önceki ayda yapılanlar ve bir sonraki ayda yapılacaklar görüşülüp karara bağlanacaktır.

| 2024-2025 Eğitim Öğretim Yılı Stratejik Plan İzleme ve Değerlendirme Tablosu                     |   |                                   |   |   |                            |
|--|---|-----------------------------------|---|---|----------------------------|
| <b>A1</b>  | A1. Öğrencilerin eğitim öğretime etkin katılımlarıyla donanımlı olarak bir üst öğrenime geçişi sağlanacaktır. |                                   |   |   |                            |
| <b>H1.1</b>  | H1. Öğrenme kayıpları önleyici çalışmalar yapılarak azaltılacaktır.   |                                   |   |   |                            |
| <b>Hedef 1.1 Performansı</b>   | % 92,5*   |                                   |   |   |                            |
| <b>Sorumlu Birim</b>   | Okul yönetim kadrosu  |                                   |   |   |                            |
| <b>Performans Göstergesi</b>   | Hedef Etkisi (%)  | Plan Dönemi Başlangıç Değeri *(A) | İzleme Döneminde ki Yıl Sonu Hedeflenen Değer (B) | İzleme Dönemindeki Gerçekleşme Değeri (C) | Performans (%) (C-A)/(B-A) |
| <b>PG 1.1.1 PG 1.1.1.</b><br>Bir eğitim ve öğretim yılında İYEP kayıt yaptıran öğrenci oranı (%) | 25  | 85                                | 90  | 90  | 100                        |

|   |    |    |    |     |     |
|---|----|----|----|-----|-----|
| <b>PG 1.1.2.</b> İYEP devam eden öğrencilerin katılım sağladığı derslerin not ortalaması  | 25 | 25 | 90 | 95  | 100 |
| <b>PG 1.1.3 .</b> 20 gün ve üzeri özürsüz devamsızlık yapan öğrenci oranı (%)   | 25 | 0  | 5  | 7,5 | 100 |
| <b>PG 1.1.4</b> Okulun özel eğitime ihtiyaç duyan bireylerin kullanımına uygunluğu (0-1)  | 25 | 1  | 1  | 1   | 100 |
| <b>Hedefe İlişkin Değerlendirmeler</b>  |    |    |    |     |     |
| <p>2024-2025 eğitim öğretim yılında PG 1.1.1 için performansın %100 oranında gerçekleştiği görülmektedir.<br/>2024-2025 eğitim öğretim yılında PG 1.1.2 için performansı %100 oranında gerçekleştiği görülmektedir.<br/>2024-2025 eğitim öğretim yılında PG 1.1.3 için performansı %100 oranında gerçekleştiği görülmektedir.<br/>2024-2025 eğitim öğretim yılında PG 1.1.4 için performansı %100 oranında gerçekleştiği görülmektedir.</p> |    |    |    |     |     |

**2024-2025 Eğitim Öğretim Yılı Stratejik Plan İzleme ve Değerlendirme Tablosu**

|   |   |                                   |  |   |                            |
|---|---|-----------------------------------|--|---|----------------------------|
| <b>A1</b>   | A1. Öğrencilere medeniyetimizin ve insanlığın ortak değerleriyle çağın gereklerine uygun bilgi, beceri, tutum ve davranışlar kazandırılacaktır.   |                                   |  |   |                            |
| <b>H1.1</b>   | H1. Öğrencilerin akademik başarılarıyla birlikte tasarım ve girişimcilik yönlerini artırmaya yönelik bütüncül çalışmalar yürütülecektir.<br>H2. Öğrencilerin bilimsel, kültürel, sanatsal, sportif ve toplum hizmeti alanlarında ders dışı etkinliklere katılım oranı artırılacaktır. |                                   |  |   |                            |
| <b>Hedef 1.1 Performansı</b>  | % 96,5*   |                                   |  |   |                            |
| <b>Sorumlu Birim</b>  | Okul yönetim kadrosu  |                                   |  |   |                            |
| <b>Performans Göstergesi</b>  | Hedefe Etkisi (%)   | Plan Dönemi Başlangıç Değeri *(A) | İzleme Dönemindeki Yıl Sonu Hedeflenen Değer (B) | İzleme Dönemindeki Gerçekleşme Değeri (C) | Performans (%) (C-A)/(B-A) |
| <b>PG 1.2.1.</b> Sağlıklı ve dengeli beslenme ile ilgili verilen eğitim sayısı                  | 20  | 50                                | 60   | 60  | 100                        |
| <b>PG 1.1.2.</b> Sağlıklı ve dengeli beslenme ile ilgili verilen eğitime katılan öğrenci sayısı | 20  | 0                                 | 50   | 60  | 100                        |
| <b>PG 1.1.3.</b> Çevre bilincini artırılmasına yönelik verilen eğitim sayısı                    | 20  | 0                                 | 100  | 100                                       | 100                        |

|  |    |   |    |    |     |
|--|----|---|----|----|-----|
| <b>PG 1.1.4</b> Çevre bilincinin arttırılmasına yönelik verilen eğitimlere katılan öğrenci sayısı  | 20 | 0 | 20 | 20 | 100 |
| <b>PG 1.1.5</b> Öğrenci başına okunan kitap sayısı   | 20 | 5 | 20 | 15 | 66  |
| <b>Hedefe İlişkin Değerlendirmeler</b>   |    |   |    |    |     |
| <p>2024-2025 eğitim öğretim yılında PG 1.2.1 için performansı %100 oranında gerçekleştiği görülmektedir.</p> <p>2024-2025 eğitim öğretim yılında PG 1.1.2 için performansı %100 oranında gerçekleştiği görülmektedir.</p> <p>2024-2025 eğitim öğretim yılında PG 1.1.3 için performansın %100 oranında gerçekleştiği görülmektedir.</p> <p>2024-2025 eğitim öğretim yılında PG 1.1.4 için performansı %100 oranında gerçekleştiği görülmektedir.</p> <p>2024-2025 eğitim öğretim yılında PG 1.1.5 için performansı %66 oranında gerçekleştiği görülmektedir.</p> |    |   |    |    |     |

**2024-2025 Eğitim Öğretim Yılı Stratejik Plan İzleme ve Değerlendirme Tablosu**

|  |   |                                   |  |   |                              |
|--|---|-----------------------------------|--|---|------------------------------|
| <b>A.3</b>   | Eğitim ortamlarının fiziki imkânları geliştirilecektir..  |                                   |  |   |                              |
| <b>H.3</b>   | Temel eğitimde okulların niteliğini arttıracak uygulamalara ve çalışmalara yer verilmesi sağlanacaktır. |                                   |  |   |                              |
| <b>Hedef 3.1 Performansı</b>   | % 70*   |                                   |  |   |                              |
| <b>Sorumlu Birim</b>   | Okul yönetim kadrosu  |                                   |  |   |                              |
| <b>Performans Göstergesi</b>   | Hedefe Etkisi (%)   | Plan Dönemi Başlangıç Değeri *(A) | İzleme Dönemindeki Yıl Sonu Hedeflenen Değer (B) | İzleme Dönemindeki Gerçekleşme Değeri (C) | Performans (%) $(C-A)/(B-A)$ |
| <b>PG1.1.1</b> iyileştirilen fiziki mekân sayısı   | 30  | 0                                 | 1  | 1   | 100                          |
| <b>Hedefe İlişkin Değerlendirmeler</b>   |   |                                   |  |   |                              |
| 2024-2025 eğitim öğretim yılında PG 1.1.1 için performansın %100 oranında gerçekleştiği görülmektedir. |   |                                   |  |   |                              |



**Akkent Cumhuriyet İlkokulu M¼d¼rl¼g¼**  
**Stratejik Plan Hazırlama Ekibi**

| S.No | ¼nvanı              | Adı-Soyadı   | İletiřim | İmza |
|------|---------------------|--------------|----------|------|
| 1    | SINIF ÖĐRETMENİ     | İlbilge BAŐ  |          |      |
| 2    | İNGİLİZCE ÖĐRETMENİ | M¼ge ZEYBEK  |          |      |
| 3    | İNGİLİZCE ÖĐRETMENİ | Raziye BODUR |          |      |

**Mehmet ELİK**  
**Okul M¼d¼r¼**

**O L U R**  
**../05/2024**  
**Önder AKTAŐ**  
**İle Milli Eđitim M¼d¼r¼**